

**HSBC PORTFÖY MART 2027 SERBEST (DÖVİZ) FON
(eski ünvanıyla HSBC PORTFÖY EKİM 2025 SERBEST (DÖVİZ) FON)**

**1 OCAK - 31 ARALIK 2025 DÖNEMİNE AİT
PERFORMANS SUNUŞ RAPORU VE
YATIRIM PERFORMANSI KONUSUNDA KAMUYA
AÇIKLANAN BİLGİLERE İLİŞKİN RAPOR**



**HSBC PORTFÖY MART 2027 SERBEST (DÖVİZ) FON
(eski ünvanıyla HSBC PORTFÖY EKİM 2025 SERBEST (DÖVİZ) FON)**

**YATIRIM PERFORMANSI KONUSUNDA
KAMUYA AÇIKLANAN BİLGİLERE İLİŞKİN RAPOR**

HSBC Portföy Mart 2027 Serbest (Döviz) Fon (eski ünvanıyla HSBC Portföy Ekim 2025 Serbest (Döviz) Fon)'un ("Fon") 1 Ocak - 31 Aralık 2025 dönemine ait ekteki performans sunuş raporunu Sermaye Piyasası Kurulu'nun VII - 128.5 sayılı Bireysel Portföylerin ve Kolektif Yatırım Kuruluşlarının Performans Sunumuna, Performansa Dayalı Ücretlendirilmesine ve Kolektif Yatırım Kuruluşlarını Notlandırma ve Sıralama Faaliyetlerine İlişkin Esaslar Hakkında Tebliğ'inde ("Tebliğ") yer alan performans sunuş standartlarına ilişkin düzenlemeleri çerçevesinde incelemiş bulunuyoruz.

İncelememiz sadece yukarıda belirtilen döneme ait performans sunuşunu kapsamaktadır. Bunun dışında kalan dönemler için inceleme yapılmamış ve görüş oluşturulmamıştır.

Görüşümüze göre 1 Ocak - 31 Aralık 2025 dönemine ait performans sunuş raporu Fon'un performansını Tebliğ'de belirtilen performans sunuş standartlarına ilişkin düzenlemelere uygun olarak doğru bir biçimde yansıtmaktadır.

Diğer Husus

Fon'un 31 Aralık 2025 tarihi itibarıyla kamuya açıklanmak üzere ayrıca hazırlanacak yıllık finansal tabloları üzerindeki bağımsız denetim çalışmalarımız henüz tamamlanmamış olup; söz konusu finansal tablolara ilişkin bağımsız denetim çalışmalarımızın tamamlanmasını müteakiben finansal tablolara ilişkin bağımsız denetçi raporumuz ayrıca tanzim edilecektir.

PwC Bağımsız Denetim ve
Serbest Muhasebeci Mali Müşavirlik A.Ş.



Gökce Yaşar Temel, SMMM
Sorumlu Denetçi

İstanbul, 29 Ocak 2026



HSBC PORTFÖY MART 2027 SERBEST (DÖVİZ) FON'A AİT PERFORMANS SUNUM RAPORU
(ESKİ ÜNVANIYLA "HSBC PORTFÖY EKİM 2025 SERBEST (DÖVİZ) FON")

A. TANITICI BİLGİLER

PORTFÖYE BAKIŞ
Halka Arz Tarihi : 14/01/2022

YATIRIM VE YÖNETİME İLİŞKİN BİLGİLER

31/12/2025 tarihi itibarıyla	
Fon Toplam Değeri	184.121.909
Birim Pay Değeri (TRL)	46,947946
Yatırımcı Sayısı	86
Tedavül Oranı (%)	1,31%

Portföy Dağılımı	
Borçlanma Araçları	94,92%
- Devlet Tahvil / Hazine Bonosu	94,92%
Vadeli Mevduat	4,60%
Takasbank Para Piyasası İşlemleri	0,48%
Toplam	100,00%

Fon'un Yatırım Amacı	Portföy Yöneticileri
HSBC Portföy Mart 2027 Serbest (Döviz) Fonu'nun ("Fon") yatırım amacı; yabancı para cinsinden kamu ve özel sektör borçlanma araçlarına yatırım yaparak ABD Dolan cinsinden sürdürülebilir faiz geliri elde etmektir.	Çağlayan Yavuz Uğur Can Bayrak
En Az Alınabilir Pay Adedi : 1 Adet	

Yatırım Stratejisi
Fonun ana yatırım stratejisi, yabancı para cinsinden kamu ve özel sektör borçlanma araçlarına yatırım yaparak ABD Dolan cinsinden getiri elde etmektir. Fon portföyüne tüm vadelerde yatırım yapabilmekle beraber ağırlıklı olarak portföye dahil edilme tarihi itibarıyla ortalama vadesi 2 yıl olan varlıklar portföye dahil edilecektir. Fon toplam değerinin en az %80'i devamlı olarak Hazine ve Maliye Bakanlığı tarafından döviz cinsinden ihraç edilen borçlanma araçları ve kira sertifikaları ile yerli ihraçların döviz cinsinden ihraç edilen para ve sermaye piyasası araçlarına yatırılır. Fon toplam değerinin geriye kalan kısmı ise yabancı ihraçların para ve sermaye piyasası araçlarına ve/veya Türk Lirası cinsi para ve sermaye piyasası araçlarına yatırılır. Fonun yatırım dönemi 26 Mart 2027 tarihine kadar olan süredir. Fonun eşik değeri; %100 BIST-KYD 1 Aylık Mevduat USD Endeksi'dir. TL cinsinden ihraç edilen A grubu paylar için eşik değeri, BIST-KYD 1 Aylık Mevduat USD Endeksi'nin dönem başı ve dönem sonu değerinin ilgili günlerde TCMB tarafından açıklanan döviz alış kuru dikkate alınarak TL'ye çevrilmesi sonucu hesaplanan TL bazında getiridir. USD cinsinden ihraç edilen B grubu paylar için ise BIST-KYD 1 Aylık Mevduat USD Endeksi'nin hesaplama dönemindeki getiridir.

Yatırım Riskleri

Yatırımcılar Fon'a yatırım yapmadan önce Fon'a ilgili temel yatırım risklerini değerlendirmelidirler. Fon'un maruz kalabileceği temel risklerden kaynaklanabilecek değişimler sonucunda Fon birim pay fiyatındaki olası düşümlere bağlı olarak yatırımlarının değerinin başlangıç değerinin altına düşebileceğini yatırımcılar göz önünde bulundurmaktadır. Fon'un maruz kalabileceği riskler şunlardır: Piyasa Riski: Piyasa riski ile borçlanmayı temsil eden finansal araçların, ortaklık paylarının, diğer menkul kıymetlerin, döviz ve dövizde endeksli finansal araçlara dayalı türev sözleşmelere ilişkin taşıyan pozisyonların değerinde, faiz oranları, ortaklık payı fiyatları ve döviz kurlarındaki dalgalanmalar nedeniyle meydana gelebilecek zarar riski ifade edilmektedir. Söz konusu risklerin detaylarına aşağıda yer verilmektedir: a - Faiz Oranı Riski: Fon portföyüne faize dayalı varlıkların (borçlanma aracı, ters repo vb.) dahil edilmesi halinde, söz konusu varlıkların değerinde piyasalarda yaşanabilecek faiz oranları değişimleri nedeniyle oluşan riski ifade eder. b - Kur Riski: Fon portföyüne yabancı para cinsinden varlıkların dahil edilmesi halinde, döviz kurlarında meydana gelebilecek değişiklikler nedeniyle Fon'un maruz kalacağı zarar olasılığını ifade etmektedir. c - Ortaklık Payı Fiyat Riski: Fon portföyüne ortaklık payı dahil edilmesi halinde, Fon portföyünde bulunan ortaklık paylarının fiyatlarında meydana gelebilecek değişiklikler nedeniyle portföyün maruz kalacağı zarar olasılığını ifade etmektedir. d - Kıymetli Maden ve Emtia Fiyat Riski: Fon portföyüne kıymetli maden ve/veya emtiaya dayalı sermaye piyasası aracı dahil edilmesi halinde, kıymetli madenlerin veya emtiaların fiyatlarında meydana gelebilecek değişiklikler nedeniyle portföyün maruz kalacağı zarar olasılığını ifade etmektedir. e - Kar Payı Oranı Riski: Fon portföyüne kara katılma dayalı varlıkların (katılım hesabı, kira sertifikaları vb.) dahil edilmesi halinde, söz konusu varlıkların değerinde piyasalarda yaşanabilecek kar payı oranları değişimleri nedeniyle oluşan riski ifade etmektedir. Karşı Taraf Riski: Karşı tarafın sözleşmeden kaynaklanan yükümlülüklerini yerine getirmemesi ve/veya yerine getirememesi veya takas işlemlerinde ortaya çıkan aksaklıklar sonucunda ödemenin yapılamaması riskini ifade etmektedir. Likidite Riski: Fon portföyünde bulunan finansal varlıkların istenildiği anda piyasa fiyatından nakde dönüştürülmemesi halinde ortaya çıkan zarar olasılığıdır. Kaldiraç Yaratan İşlem Riski: Fon portföyüne türev araç (vadeli işlem ve opsiyon sözleşmeleri), saklı türev araç, swap sözleşmesi, varant, sertifika dahil edilmiş, ileri valörlü tahvil/bono ve altın alım işlemlerinde ve diğer herhangi bir yöntemle kaldiraç yaratan benzeri işlemlerde bulunulması halinde, başlangıç yatırımını ile başlangıç yatırımının üzerinde pozisyon alınması sebebi ile fonun başlangıç yatırımından daha yüksek zarar kaydedebileceği olasılığı kaldiraç riskini ifade eder. Operasyonel Risk: Operasyonel risk, fonun operasyonel süreçlerindeki aksamalar sonucunda zarar oluşması olasılığını ifade eder. Operasyonel riskin kaynakları arasında kullanılan sistemlerin yetersizliği, başarısız yönetim, personelin hatalı ya da hileli işlemleri gibi kurum içi etkenlerin yanı sıra doğal afetler, rekabet koşulları, politik rejim değişikliği gibi kurum dışı etkenler de olabilir. Yoğunlaşma Riski: Belli bir varlığa ve/veya vadeye yoğun yatırım yapılması sonucu fonun bu varlığın ve vadenin içerdiği risklere maruz kalmasıdır. Korelasyon Riski: Farklı finansal varlıkların piyasa koşulları altında belirli bir zaman dilimi içerisinde aynı anda değer kazanması ya da kaybetmesine paralel olarak, en az iki farklı finansal varlığın birbirleri ile olan pozitif veya negatif yönlü ilişkileri nedeniyle doğabilecek zarar ihtimalini ifade eder. Yasal Risk: Fonun katılma paylarının satıldığı dönemden sonra mevzuatta ve düzenleyici otoritelerin düzenlemelerinde meydana gelebilecek değişikliklerden olumsuz etkilenmesi riskidir. İhraç Riski: Fon portföyüne alınan varlıkların ihraççısının yükümlülüklerini kısmen veya tamamen zamanında yerine getirememesi nedeniyle doğabilecek zarar ihtimalini ifade eder. Ülke Riski: Bir ülkedeki ekonomik, politik ve düzenleme risklerinin bileşimini oluşturmaktadır. Etik Riski: Dolandırıcılık, suistimal, zimmete para geçirme, hırsızlık gibi nedenler ile Fon'un zarara uğratabileceği kastlı eylemler ya da Kurucu'nun itibarını olumsuz etkileyecek suçların (örneğin; kara para aklanması) işlenmesi riskidir. Teminat Riski: Kredi riskine dayalı yatırım araçları ve benzeri saklı türev araçlara yatırım yapılması halinde ortaya çıkmakta olup; yatırımcı, satıcısı karşı referans ülkenin/şirketin temerrüt riskini üstlenmekte ve karşılığında yüksek bir getiri elde etmektedir. Referans ülke/şirketin kredi değerliliği performansı belli bir seviyeden üzerinde bozulma yaşarsa yatırımcı ek teminat ödemesi yapmak durumunda kalabilecektir. Yapılandırılmış Yatırım Araçları Riski: Yapılandırılmış yatırım araçlarına yapılan yatırımın beklenmedik ve olağandışı gelişmelerin yaşanması durumlarında vade içinde veya vade sonunda tamamının kaybedilmesi mümkündür. Yapılandırılmış yatırım araçlarının dayanak varlıkların üzerine oluşturulan stratejilerin getirisinin ilgili dönemde negatif olması halinde, yatırımcı vade sonunda hiçbir gelir elde edemeyeceği gibi vade sonunda yatırımın değeri başlangıç değerinin altına düşebilir. Yapılandırılmış yatırım araçlarına yatırım yapılması halinde karşı taraf riski de mevcuttur. Yatırımcı, yapılandırılmış yatırım araçlarına ilişkin olarak şirketin kredi riskine maruz kalmakta ve bu risk ölçüsünde bir getiri beklemektedir. Yapılandırılmış yatırım araçlarında yatırımcılar ihraççının ödeme riskini de almaktadır. Ödeme riski ile ihraççı kurumun yapılandırılmış yatırım araçlarından kaynaklanan yükümlülüklerini yerine getirememesi riski ifade edilmektedir. Olağandışı korelasyon değişiklikleri ve olumsuz piyasa koşullarında ortaya çıkabilecek likidite sorunları yapılandırılmış yatırım araçları için önemli riskler oluşturmaktadır. Piyasa yapıcılığı olmadığı durumlarda yapılandırılmış yatırım araçlarının likidite riski üst seviyededir. Piyasa faizlerinde ve dayanak varlık fiyatında yaşanabilecek dalgalanmalar Yapılandırılmış Yatırım Araçlarının günlük değerlemesini etkileyebilmektedir. Fonun Risk Maruz Değeri (RMD) hesaplamalarında türev araçlarla birlikte Yapılandırılmış Yatırım Araçlarından kaynaklanan piyasa riskleri de dikkate alınır. Opsiyon Duyarlılık Riskleri: Opsiyon portföylerinde risk duyarlılıklar arasında, işleme konu olan spot finansal ürün fiyat değişiminde çok farklı miktarda risk duyarlılığı değişimleri yaşanabilmektedir. Delta; opsiyonun yazıldığı ilgili finansal varlığın fiyatındaki bir birim değişimin opsiyon priminde oluşturduğu değişimi göstermektedir. Gamma; opsiyonun ilgili olduğu varlığın fiyatındaki değişimin opsiyonun deltasında meydana getirdiği değişimi ölçmektedir. Veya; opsiyonun dayanak varlığının fiyat dalgalanmasındaki birim değişimin opsiyon priminde oluşturduğu değişimdir. Teta; risk ölçümlerinde büyük önem taşıyan zaman faktörünü ifade eden gösterege olup, opsiyon fiyatının vadeye göre değişiminin ölçüsüdür. Rho; ise faiz oranlarındaki yüzdesel değişimin opsiyon fiyatında oluşturduğu değişimin ölçüsüdür. Baz Riski: Vadeli işlem kontratlarının cari değeri ile konu olan ilgili finansal enstrümanlar spot fiyatının aldığı değer arasındaki fiyat farklılığı değişimini ifade etmektedir. Sözleşmede belirlenen vade sonunda vadeli fiyat ile spot fiyat birbirine eşit olmaktadır. Ancak fon portföyü içerisinde yer alan vadeli finansal enstrümanlarda işlem yapılan tarih ile vade sonu arasında geçen zaman içerisinde vadeli fiyat ile spot fiyat teorik fiyatı olmadan farklı olabilmektedir. Dolayısıyla burada Baz Değer'in sözleşmede vadesi boyunca göstereceği değişim riskini ifade etmektedir. Açığa Satış Riski: Açığa satış riski, fonun başlangıç yatırımından daha yüksek zarar kaydedebileceği olasılığını ifade eder. Risk tanımlamaları Kurul düzenlemeleri ve piyasa gelişmeleri takip edilerek düzenli olarak gözden geçirilir ve önemli gelişmelere paralel olarak güncellenir.

B. PERFORMANS BİLGİSİ

PERFORMANS BİLGİSİ							
YILLAR	Toplam Getiri (%)	Eşik Değer Getirisi (%)	Enflasyon Oranı (%) (TÜFE) (*)	Portföyün Zaman İçinde Standart Sapması (%) (**)	Eşik Değerin Standart Sapması (%) (**)	Bilgi Rasyosu	Sunuma Dahil Dönem Sonu Portföyün Toplam Değeri / Net Aktif Değeri
2022	43,907%	41,034%	64,270%	0,511%	0,5441%	0,0288	2.424.827.821,34
2023	63,800%	61,723%	64,773%	0,727%	0,7058%	0,0488	490.234.477,72
2024	26,950%	21,942%	44,379%	0,228%	0,2233%	0,2723	4.367.546.292,47
2025	16,702%	23,663%	30,892%	0,489%	0,2626%	-0,0538	184.121.909,11

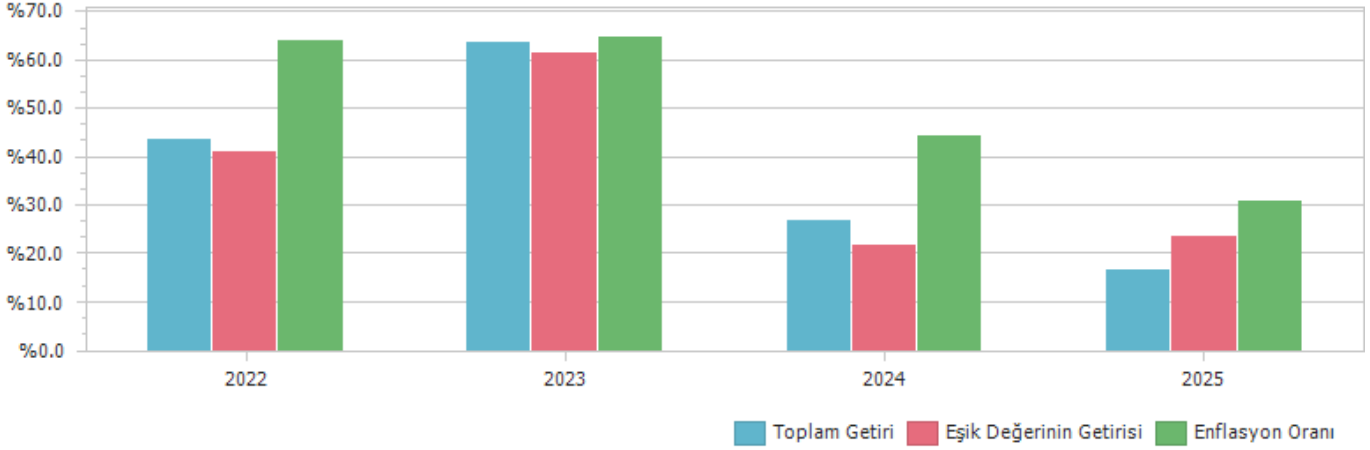
PERFORMANS BİLGİSİ USD (***)							
YILLAR	Toplam Getiri (%)	Karşılaştırma Ölçütünün / Eşik Değerinin Getirisi (%)	Enflasyon Oranı (%) (TÜFE) (*)	Portföyün Zaman İçinde Standart Sapması (%) (**)	Karşılaştırma Ölçütünün / Eşik Değerinin Standart Sapması (%) (**)	Bilgi Rasyosu	Sunuma Dahil Dönem Sonu Portföyün Toplam Değeri / Net Aktif Değeri
2025	-3,905%	1,827%	30,892%	0,413%	0,0045%	-0,0537	4.297.325,27

(*) Enflasyon oranı TÜİK tarafından açıklanan 12 aylık TÜFE'nin dönemsel oranıdır.

(**) Portföyün ve eşik değerinin standart sapması dönemdeki günlük getiriler üzerinden hesaplanmıştır.

(***) 18/03/2025 tarihi itibarıyla USD fiyat açıklamaya başlamıştır.

PERFORMANS GRAFİĞİ



GEÇMİŞ GETİRİLER GELECEK DÖNEM PERFORMANSI İÇİN BİR GÖSTERGE SAYILMAZ.

C. DİPNOTLAR

1) Fon yöneticisi olan HSBC Portföy Yönetimi A.Ş., kurumsal alanda kurmuş olduğu toplam 30 adet yatırım fonunu, Anadolu Hayat Emeklilik A.Ş. tarafından kurulmuş olan 4 adet emeklilik yatırım fonunu, Allianz Yaşam ve Emeklilik A.Ş. tarafından kurulmuş olan 4 adet emeklilik yatırım fonunu ve Türkiye Hayat ve Emeklilik A.Ş. tarafından kurulmuş olan 3 adet emeklilik yatırım fonunu yönetmektedir. Yurt dışı fonlar kapsamında; HSBC tarafından "Global Investment Fund (GIF)" programı çerçevesinde Lüksemburg'da kurulmuş olan "HSBC Turkey Equity Global Investment Fund" a yatırım danışmanlığı yapmaktadır. HSBC Portföy Yönetimi A.Ş. ayrıca, özel portföy yönetimi ve yatırım danışmanlığı alanlarında hizmet vermektedir. HSBC Portföy Yönetimi A.Ş'nin yönetmekte olduğu fonların toplam büyüklüğü 31 Aralık 2025 tarihi itibari ile danışmanlık verilen fon dahil 163,010 milyon TL'ye olup, emeklilik yatırım fonları pazar payı %2.20; diğer yatırım fonları pazar payı %1.34'tür.

2) Fon Portföyü'nün yatırım amacı, yatırımcı riskleri ve stratejisi "Tanıtıcı Bilgiler" bölümünde belirtilmiştir.

3) Fon 01/01/2025 - 31/12/2025 döneminde net %16.70 oranında getiri sağlarken, eşik değerinin getirisi aynı dönemde %23.66 olmuştur. Sonuç olarak Fon'un nispi getirisi %-6.96 olarak gerçekleşmiştir.

Toplam Getiri : Fonun ilgili dönemdeki birim pay değerindeki yüzdesel getiriyi ifade etmektedir.

Eşik Değerinin Getirisi : Fonun eşik değerinin ilgili dönem içerisinde belirtilen varlık dağılımları ile ağırlıklandırılarak hesaplanmış olan yüzdesel getirisini ifade etmektedir.

Nispi Getiri : Performans sonu dönemi itibariyle hesaplanan portföy getiri oranı ile karşılaştırma ölçütünün getiri oranı arasındaki farkı ifade etmektedir.

4) Yönetim ücretleri, vergi, saklama ücretleri ve diğer faaliyet giderlerinin günlük brüt portföy değerine oranının ağırlıklı ortalaması aşağıdaki gibidir.

01/01/2025 - 31/12/2025 döneminde :	Portföy Değerine Oranı (%)	TL Tutar
Fon Yönetim Ücreti	0,003412%	37.101.009,74
Denetim Ücreti Giderleri	0,000008%	89.905,63
Saklama Ücreti Giderleri	0,000306%	3.328.309,17
Aracılık Komisyonu Giderleri	0,000001%	12.065,43
Kurul Kayıt Ücreti	0,000048%	521.291,12
Diğer Faaliyet Giderleri	0,000048%	516.950,23
Toplam Faaliyet Giderleri	41.569.531,32	
Ortalama Fon Toplam Değeri	2.979.242.404,45	
Toplam Faaliyet Giderleri / Ortalama Fon Toplam Değeri	1,395305%	

5) Performans sunum döneminde Fon'a ilişkin yatırım stratejisi değişikliği yapılmamıştır.

HSBC Portföy Ekim 2025 Serbest (Döviz) Fonu'nun vadesi 16/10/2025 tarihinde dolmuştur. Fon'un yatırım stratejisinde değişiklik olmamasına rağmen, fon portföyüne fonun vadesine uygun yatırım araçları dahil edilmiştir. Fon'un ismi HSBC Portföy Mart 2027 Serbest (Döviz) Fon olarak değiştirilmiştir.

Kıstas Dönemi	Kıstas Bilgisi
17/01/2022-01/01/2023	%100 BIST-KYD 1 Aylık Mevduat USD (TL) Endeksi (14/01/2022)
02/01/2023-01/01/2024	%100 BIST-KYD 1 Aylık Mevduat USD (TL) Endeksi (30/12/2022)
02/01/2024-01/01/2025	%100 BIST-KYD 1 Aylık Mevduat USD (TL) Endeksi (29/12/2023)
02/01/2025-01/01/2026	%100 BIST-KYD 1 Aylık Mevduat USD (TL) Endeksi (31/12/2024)

D. İLAVE BİLGİLER VE AÇIKLAMALAR

1) Performans bilgisi tablosunda rapor dönemi portföy ve karşılaştırma ölçütü / eşik değeri standart sapmasına yer verilmiştir. (Günlük verilerden hareketle hesaplanmıştır)

Yıllar	Portföy		Eşik Değeri	
	Getiri	Standart Sapma	Getiri	Standart Sapma
2022	43,91%	0,51%	41,03%	0,54%
2023	63,80%	0,73%	61,72%	0,71%
2024	26,95%	0,23%	21,94%	0,22%
2025	16,70%	0,49%	23,66%	0,26%

2) Bilgi rasyosu, riske göre düzeltilmiş getiri ölçümünde kullanılır. Performans Ölçütü getirisi üzerindeki portföy getirisinin, portföyün volatilitesine (oynaklığına) oranı olarak hesaplanır. Portföy yöneticisinin performans ölçütü üzerinde sağladığı getiriyi ölçer. Bilgi rasyosunun aynı zamanda portföy yöneticisinin tutarlılık/istikrar derecesini de gösterdiği kabul edilir. Pozitif ve yüksek bilgi rasyosu iyi kabul edilir.

	HGC
Net Basit Getiri	16,70%
Gerçekleşen Fon Toplam Giderleri Oranı	1,40%
Azami Toplam Gider Oranı	-
Kurucu Tarafından Karşılanan Giderlerin Oranı	0,00%
Net Gider Oranı	1,40%
Brüt Getiri	18,10%