

HSBC PORTFÖY EKİM 2026 SERBEST (DÖVİZ) FON

**1 OCAK - 31 ARALIK 2025 DÖNEMİNE AİT
PERFORMANS SUNUŞ RAPORU VE
YATIRIM PERFORMANSI KONUSUNDA KAMUYA
AÇIKLANAN BİLGİLERE İLİŞKİN RAPOR**



HSBC PORTFÖY EKİM 2026 SERBEST (DÖVİZ) FON

YATIRIM PERFORMANSI KONUSUNDA KAMUYA AÇIKLANAN BİLGİLERE İLİŞKİN RAPOR

HSBC Portföy Ekim 2026 Serbest (Döviz) Fon'unun ("Fon") 1 Ocak - 31 Aralık 2025 dönemine ait ekteki performans sunuş raporunu Sermaye Piyasası Kurulu'nun VII - 128.5 sayılı Bireysel Portföylerin ve Kolektif Yatırım Kuruluşlarının Performans Sunumuna, Performansa Dayalı Ücretlendirilmesine ve Kolektif Yatırım Kuruluşlarının Notlandırma ve Sıralama Faaliyetlerine İlişkin Esaslar Hakkında Tebliğ'inde ("Tebliğ") yer alan performans sunuş standartlarına ilişkin düzenlemeleri çerçevesinde incelemiş bulunuyoruz.

İncelememiz sadece yukarıda belirtilen döneme ait performans sunuşunu kapsamaktadır. Bunun dışında kalan dönemler için inceleme yapılmamış ve görüş oluşturulmamıştır.

Görüşümüze göre 1 Ocak - 31 Aralık 2025 dönemine ait performans sunuş raporu Fon'un performansını Tebliğ'de belirtilen performans sunuş standartlarına ilişkin düzenlemelere uygun olarak doğru bir biçimde yansıtmaktadır.

Diğer Husus

Fon'un 31 Aralık 2025 tarihi itibarıyla kamuya açıklanmak üzere ayrıca hazırlanacak yıllık finansal tabloları üzerindeki bağımsız denetim çalışmalarımız henüz tamamlanmamış olup; söz konusu finansal tablolara ilişkin bağımsız denetim çalışmalarımızın tamamlanmasını müteakiben finansal tablolara ilişkin bağımsız denetçi raporumuz ayrıca tanzim edilecektir.

PwC Bağımsız Denetim ve
Serbest Muhasebeci Mali Müşavirlik A.Ş.



Gökçe Yaşar Temel, SMMM
Sorumlu Denetçi

İstanbul, 29 Ocak 2026

HSBC PORTFÖY EKİM 2026 SERBEST (DÖVİZ) FON'A AİT PERFORMANS SUNUM RAPORU

A. TANITICI BİLGİLER

PORTFÖYE BAKIŞ
Halka Arz Tarihi : 20/12/2022

YATIRIM VE YÖNETİME İLİŞKİN BİLGİLER

31/12/2025 tarihi itibarıyla	Fon'un Yatırım Amacı	Portföy Yöneticileri
Fon Toplam Değeri 1.808.866.690	Fon toplam değerinin en az %80'i devamlı olarak Hazine ve Maliye Bakanlığı tarafından döviz cinsinden ihraç edilen borçlanma araçları ve kira sertifikaları ile yerli ihraççuların döviz cinsinden ihraç edilen para ve sermaye piyasası araçlarına yatırılır. Fon toplam değerinin geriye kalan kısmı ise yabancı ihraççuların para ve sermaye piyasası araçlarına ve/veya Türk Lirası cinsi para ve sermaye piyasası araçlarına yatırılır.	Çağlayan Yavuz Uğur Can Bayrak
Birim Pay Değeri (TRL) 49,384419		
Yatırımcı Sayısı 863		
Tedavül Oranı (%) 3,66%		
	En Az Alınabilir Pay Adedi : 1 Adet	
Portföy Dağılımı	Yatırım Stratejisi	Yatırım Riskleri
Borçlanma Araçları 99,96%	Fonun ana yatırım stratejisi, yabancı para cinsinden kamu ve özel sektör borçlanma araçlarına yatırım yaparak ABD Doları cinsinden getiri elde etmektir. Fonun yatırım dönemi kuruluşundan itibaren başlanarak 9 Ekim 2026 tarihine kadar olan süredir. Fonun eşik değeri; %100 BIST-KYD 1 Aylık Mevduat USD Endeksi'dir. TL cinsinden ihraç edilen A grubu paylar için eşik değer getirisi, BIST-KYD 1 Aylık Mevduat USD Endeksi'nin dönem başı ve dönem sonu değerinin ilgili günlerde TCMB tarafından açıklanan döviz alış kuru dikate alınarak TL'ye çevrilmesi sonucu hesaplanan TL bazında getirisidir. USD cinsinden ihraç edilen B grubu paylar için ise BIST-KYD 1 Aylık Mevduat USD Endeksi'nin hesaplama dönemindeki getirisidir.	Yatırımcılar Fon'a yatırım yapmadan önce Fon'a ilgili temel yatırım risklerini değerlendirmelidirler. Fon'un maruz kalabileceği temel risklerden kaynaklanabilecek değişimler sonucunda Fon birim pay fiyatındaki olası düşüşlere bağlı olarak yatırımlarının değerinin başlangıç değerinin altına düşebileceğini yatırımcılar göz önünde bulundurmalarıdır. Fon'un maruz kalabileceği riskler şunlardır: Piyasa Riski: Piyasa riski ile borçlanmayı temsil eden finansal araçların, ortaklık paylarının, diğer menkul kıymetlerin, döviz ve döviz endeksli finansal araçlara dayalı türev sözleşmelere ilişkin taşıyan pozisyonların değerinde, faiz oranları, ortaklık payı fiyatları ve döviz kurlarındaki dalgalanmalar nedeniyle meydana gelebilecek zarar riski ifade edilmektedir. Söz konusu risklerin detaylarına aşağıda yer verilmektedir: a - Faiz Oranı Riski: Fon portföyüne faize dayalı varlıkların (borçlanma aracı, ters repo vb.) dahil edilmesi halinde, söz konusu varlıkların değerinde piyasalarda yaşanabilecek faiz oranları değişimleri nedeniyle oluşan riski ifade eder. b - Kur Riski: Fon portföyüne yabancı para cinsinden varlıkların dahil edilmesi halinde, döviz kurlarında meydana gelebilecek değişiklikler nedeniyle Fon'un maruz kalacağı zarar olasılığını ifade etmektedir. c - Ortaklık Payı Fiyat Riski: Fon portföyüne ortaklık payı dahil edilmesi halinde, Fon portföyünde bulunan ortaklık paylarının fiyatlarında meydana gelebilecek değişiklikler nedeniyle portföyün maruz kalacağı zarar olasılığını ifade etmektedir. d - Kıymetli Maden ve Emtia Fiyat Riski: Fon portföyüne kıymetli madenler ile kıymetli madenlere ve/veya emtiaya dayalı sermaye piyasası aracı dahil edilmesi halinde, kıymetli madenlerin veya emtiaların fiyatlarında meydana gelebilecek değişiklikler nedeniyle portföyün maruz kalacağı zarar olasılığını ifade etmektedir. e - Kar Payı Oranı Riski: Fon portföyüne kara katılıma dayalı varlıkların (katılım hesabı, kira sertifikaları vb.) dahil edilmesi halinde, söz konusu varlıkların değerinde piyasalarda yaşanabilecek kar payı oranları değişimleri nedeniyle oluşan riski ifade etmektedir. Karşı Taraf Riski: Karşı tarafın sözleşmeden kaynaklanan yükümlülüklerini yerine getirmeye istememesi ve/veya yerine getirememesi veya takas işlemlerinde ortaya çıkan aksaklıklar sonucunda ödemelerin yapılamaması riskini ifade etmektedir. Likidite Riski: Fon portföyünde bulunan finansal varlıkların istenildiği anda piyasa fiyatından nakde dönüştürülemezliği halinde ortaya çıkan zarar olasılığıdır. Kaldıraç Yaratılan İşlem Riski: Fon portföyüne türev araç (vadeli işlem ve opsiyon sözleşmeleri), saklı türev araç, swap sözleşmesi, varant, sertifika dahil edilmesi, ileri vadeli tahvil/bono ve altın alım işlemlerinde ve diğer herhangi bir yöntemle kaldıraç yaratan benzeri işlemlerde bulunulması halinde, başlangıç yatırımı ile başlangıç yatırımın üzerinde pozisyon alınması sebebi ile fonun başlangıç yatırımından daha yüksek zarar kaydedebileceği olasılığı kaldıraç riskini ifade eder. Operasyonel Risk: Operasyonel risk, fonun operasyonel süreçlerindeki aksamalar sonucunda zarar oluşması olasılığını ifade eder. Operasyonel riskin kaynakları arasında kullanılan sistemlerin yetersizliği, başarısız yönetim, personelin hatalı ya da hileli işlemleri gibi kurum içi etkenlerin yanı sıra doğal afetler, rekabet koşulları, politik rejim değişikliği gibi kurum dışı etkenler de olabilir. Yoğunlaşma Riski: Belli bir varlığa ve/veya vadeye yoğun yatırım yapılması sonucu fonun bu varlığın ve vadenin içerdiği risklere maruz kalmasıdır. Korelasyon Riski: Farklı finansal varlıkların piyasa koşulları altında belirli bir zaman dilimi içerisinde aynı anda değer kazanması ya da kaybetmesine paralel olarak, en az iki farklı finansal varlığın birbirleri ile olan pozitif veya negatif yönlü ilişkileri nedeniyle doğabilecek zarar ihtimalini ifade eder. Yasal Risk: Fonun katılıma paylarının satıldığı dönemden sonra mevzuatta ve düzenleyici otoritelerin düzenlemelerinde meydana gelebilecek değişikliklerden olumsuz etkilenmesi riskidir. İhraççı Riski: Fon portföyüne alınan varlıkların ihraççısının yükümlülüklerini kısmen veya tamamen zamanında yerine getirememesi nedeniyle doğabilecek zarar ihtimalini ifade eder. Ülke Riski: Bir ülkedeki ekonomik, politik ve düzenleme risklerinin bileşiminden oluşmaktadır. Etik Riski: Dolandırıcılık, suiistimal, zimmete para geçirme, hırsızlık gibi nedenler ile Fon'un zararına uğratabilecek kasıtlı eylemler ya da Kurucu'nun itibarını olumsuz etkileyecek suçların (örneğin; kara para aklanması) işlenmesi riskidir. Teminat Riski: Kredi riskine dayalı yatırım araçları ve benzeri saklı türev araçlara yatırım yapılması halinde ortaya çıkmakta olup; yatırımcı, satıcıya karşı referans ülkenin/şirketin temerrüt riskini üstlenmekte ve karşılığında yüksek bir getiri elde etmektedir. Referans ülke/şirketin kredi değerliliği performansı belli bir seviyenin üzerinde bozulma yaşarsa yatırımcı ek teminat ödemesi yapmak durumunda kalabilecektir. Yapılandırılmış Yatırım Araçları Riski: Yapılandırılmış yatırım araçlarına yapılan yatırımın beklenmedik ve olağandışı gelişmelerin yaşanması durumlarında vade içinde veya vade sonunda tamamının kaybedilmesi mümkündür. Yapılandırılmış yatırım araçlarının dayanak varlıkları üzerine oluşturulan stratejilerin getirilerinin ilgili dönemde negatif olması halinde, yatırımcı vade sonunda hiçbir gelir elde edemeyeceği gibi vade sonunda yatırımlarının değeri başlangıç değerinin altına düşebilir. Yapılandırılmış yatırım araçlarına yatırım yapılması halinde karşı taraf riski de mevcuttur. Yatırımcı, yapılandırılmış yatırım araçlarına ilişkin olarak şirketin kredi riskine maruz kalmakta ve bu risk ölçüsünde bir getiri beklemektedir. Yapılandırılmış yatırım araçlarında yatırımcılar ihraççının ödeme riskini de almaktadır. Ödeme riski ile ihraççı kurumun yapılandırılmış yatırım araçlarından kaynaklanan yükümlülüklerini yerine getirememesi riski ifade edilmektedir. Opsiyon Duyarlılık Riskleri: Opsiyon portföylerinde risk duyarlılıklar arasında, işleme konu olan spot finansal ürün fiyat değişiminde çok farklı miktarda risk duyarlılık değişimleri yaşanabilmektedir. Delta; opsiyonun yazıldığı ilgili finansal varlığın fiyatındaki bir birim değişimin opsiyon priminde oluşturduğu değişimi göstermektedir. Gamma; opsiyonun ilgili olduğu varlığın fiyatındaki değişimin opsiyonun deltasında meydana getirdiği değişimi ölçmektedir. Vega; opsiyonun dayanak varlığının fiyat dalgalanmasındaki birim değişimin opsiyon priminde oluşturduğu değişimdir. Theta; risk ölçümlerinde büyük önem taşıyan zaman faktörünü ifade eden gösterge olup, opsiyon fiyatının vadeye göre değişiminin ölçüsüdür. Rho; ise faiz oranlarındaki yüzdesel değişimin opsiyon fiyatında oluşturduğu değişim ölçüsüdür. Baz Riski: Vadeli işlem kontratlarının cari değeri ile konu olan ilgili finansal enstrüman spot fiyatının aldığı değer arasındaki fiyat farklılığı değişimini ifade etmektedir. Sözleşmede belirlenen vade sonunda vadeli fiyat ile spot fiyat birbirine eşit olmaktadır. Ancak fon portföyü içerisinde yer alan ilgili vadeli finansal enstrümanlarda işlem yapılan tarih ile vade sonu arasında geçen zaman içerisinde vadeli fiyat ile spot fiyat teorik fiyatından farklı olabilmektedir. Dolayısı ile burada Baz Değer'in sözleşmede vadesi boyunca göstereceği değişim riskini ifade etmektedir. Açığa Satış Riski: Açığa satış riski, fonun başlangıç yatırımından daha yüksek zarar kaydedebileceği olasılığı ifade eder.
Takasbank Para Piyasası İşlemleri 0,04%		
Forward 0,00%		
Toplam 100,00%		

B. PERFORMANS BİLGİSİ

PERFORMANS BİLGİSİ							
YILLAR	Toplam Getiri (%)	Eşik Değer Getirisi (%)	Enflasyon Oranı (%) (TÜFE) (*)	Portföyün Zaman İçinde Standart Sapması (%) (**)	Eşik Değerin Standart Sapması (%) (**)	Bilgi Rasyosu	Sunuma Dahil Dönem Sonu Portföyün Toplam Değeri / Net Aktif Değeri
2022	-0,001%	0,416%	0,393%	0,172%	0,0293%	-0,3169	15.716.582,61
2023	64,772%	61,723%	64,773%	0,742%	0,7058%	0,0508	1.911.043.481,70
2024	25,901%	21,942%	44,379%	0,222%	0,2206%	0,2576	588.727.630,84
2025	27,774%	23,663%	30,892%	0,253%	0,2626%	0,2593	1.808.866.689,80

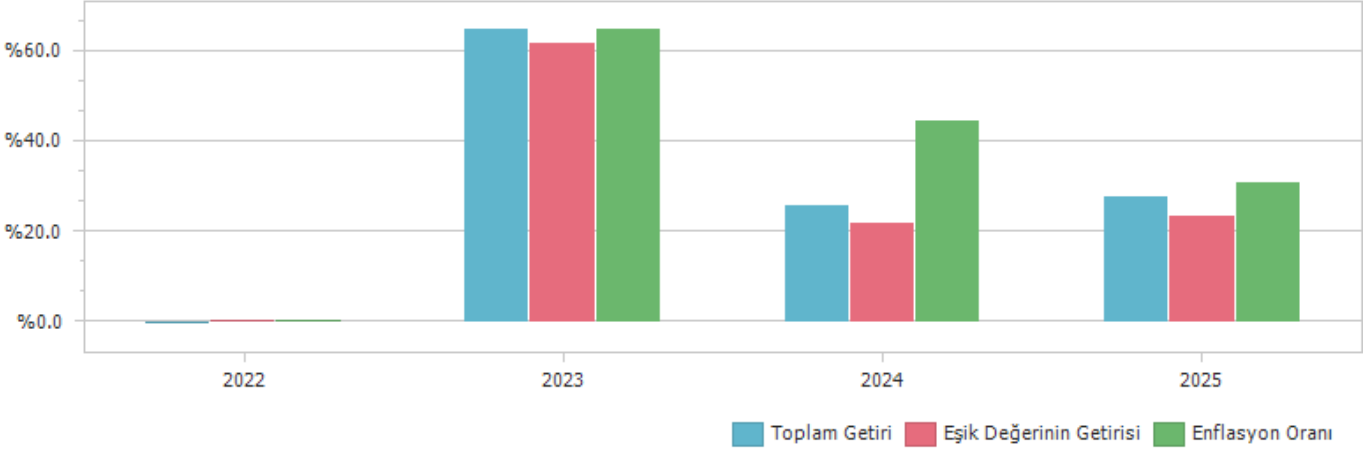
PERFORMANS BİLGİSİ USD (***)							
YILLAR	Toplam Getiri (%)	Karşılaştırma Ölçütünün / Eşik Değerinin Getirisi (%)	Enflasyon Oranı (%) (TÜFE) (*)	Portföyün Zaman İçinde Standart Sapması (%) (**)	Karşılaştırma Ölçütünün / Eşik Değerinin Standart Sapması (%) (**)	Bilgi Rasyosu	Sunuma Dahil Dönem Sonu Portföyün Toplam Değeri / Net Aktif Değeri
2024	5,053%	1,749%	44,379%	0,048%	0,0050%	0,2579	16.687.149,23
2025	5,212%	1,827%	30,892%	0,050%	0,0045%	0,2605	42.218.161,68

(*) Enflasyon oranı TÜİK tarafından açıklanan 12 aylık TÜFE'nin dönemsel oranıdır.

(**) Portföyün ve eşik değerinin standart sapması dönemdeki günlük getiriler üzerinden hesaplanmıştır.

(***) 14/08/2024 tarihi itibarıyla USD fiyat açıklamaya başlamıştır.

PERFORMANS GRAFİĞİ



GEÇMİŞ GETİRİLER GELECEK DÖNEM PERFORMANSI İÇİN BİR GÖSTERGE SAYILMAZ.

C. DİPNOTLAR

1) Fon yöneticisi olan HSBC Portföy Yönetimi A.Ş., kurumsal alanda kurmuş olduğu toplam 30 adet yatırım fonunu, Anadolu Hayat Emeklilik A.Ş. tarafından kurulmuş olan 4 adet emeklilik yatırım fonunu, Allianz Yaşam ve Emeklilik A.Ş. tarafından kurulmuş olan 4 adet emeklilik yatırım fonunu ve Türkiye Hayat ve Emeklilik A.Ş. tarafından kurulmuş olan 3 adet emeklilik yatırım fonunu yönetmektedir. Yurt dışı fonlar kapsamında; HSBC tarafından "Global Investment Fund (GIF)" programı çerçevesinde Lüksemburg'da kurulmuş olan "HSBC Turkey Equity Global Investment Fund" a yatırım danışmanlığı yapmaktadır. HSBC Portföy Yönetimi A.Ş. ayrıca, özel portföy yönetimi ve yatırım danışmanlığı alanlarında hizmet vermektedir. HSBC Portföy Yönetimi A.Ş'nin yönetmekte olduğu fonların toplam büyüklüğü 31 Aralık 2025 tarihi itibari ile danışmanlık verilen fon dahil 163,010 milyon TL'ye olup, emeklilik yatırım fonları pazar payı %2.20; diğer yatırım fonları pazar payı %1.34'tür.

2) Fon Portföyü'nün yatırım amacı, yatırımcı riskleri ve stratejisi "Tanıtıcı Bilgiler" bölümünde belirtilmiştir.

3) Fon 01/01/2025 - 31/12/2025 döneminde net %27.77 oranında getiri sağlarken, eşik değerinin getirisi aynı dönemde %23.66 olmuştur. Sonuç olarak Fon'un nispi getirisi %4.11 olarak gerçekleşmiştir.

Toplam Getiri : Fonun ilgili dönemdeki birim pay değerindeki yüzdesel getiriyi ifade etmektedir.

Eşik Değerinin Getirisi : Fonun eşik değerinin ilgili dönem içerisinde belirtilen varlık dağılımları ile ağırlıklandırarak hesaplanmış olan yüzdesel getirisini ifade etmektedir.

Nispi Getiri : Performans sonu dönemi itibariyle hesaplanan portföy getiri oranı ile karşılaştırma ölçütünün getiri oranı arasındaki farkı ifade etmektedir.

4) Yönetim ücretleri, vergi, saklama ücretleri ve diğer faaliyet giderlerinin günlük brüt portföy değerine oranının ağırlıklı ortalaması aşağıdaki gibidir.

01/01/2025 - 31/12/2025 döneminde :	Portföy Değerine Oranı (%)	TL Tutar
Fon Yönetim Ücreti	0,003435%	14.709.867,22
Denetim Ücreti Giderleri	0,000017%	73.992,28
Saklama Ücreti Giderleri	0,000505%	2.163.311,83
Aracılık Komisyonu Giderleri	0,000001%	3.653,45
Kurul Kayıt Ücreti	0,000062%	265.375,23
Diğer Faaliyet Giderleri	0,000041%	177.357,20
Toplam Faaliyet Giderleri	17.393.557,21	
Ortalama Fon Toplam Değeri	1.173.328.520,61	
Toplam Faaliyet Giderleri / Ortalama Fon Toplam Değeri	1,482412%	

5) Performans sunum döneminde Fon'a ilişkin yatırım stratejisi değişikliği yapılmamıştır.

Kıstas Dönemi	Kıstas Bilgisi
20/12/2022-01/01/2023	%100 BIST-KYD 1 Aylık Mevduat USD (TL) Endeksi (19/12/2022)
02/01/2023-01/01/2024	%100 BIST-KYD 1 Aylık Mevduat USD (TL) Endeksi (30/12/2022)
02/01/2024-01/01/2025	%100 BIST-KYD 1 Month Deposits USD (TL) Index (29/12/2023)
02/01/2025-01/01/2026	%100 BIST-KYD 1 Month Deposits USD (TL) Index (31/12/2024)

D. İLAVE BİLGİLER VE AÇIKLAMALAR

1) Performans bilgisi tablosunda rapor dönemi portföy ve karşılaştırma ölçütü / eşik değeri standart sapmasına yer verilmiştir. (Günlük verilerden hareketle hesaplanmıştır)

Yıllar	Portföy		Eşik Değeri	
	Getiri	Standart Sapma	Getiri	Standart Sapma
2022	0,00%	0,17%	0,42%	0,03%
2023	64,77%	0,74%	61,72%	0,71%
2024	25,90%	0,22%	21,94%	0,22%
2025	27,77%	0,25%	23,66%	0,26%

2) Bilgi rasyosu, riske göre düzeltilmiş getiri ölçümünde kullanılır. Performans Ölçütü getirisi üzerindeki portföy getirisinin, portföyün volatilitesine (oynaklığına) oranı olarak hesaplanır. Portföy yöneticisinin performans ölçütü üzerinde sağladığı getiriyi ölçer. Bilgi rasyosunun aynı zamanda portföy yöneticisinin tutarlılık/istikrar derecesini de gösterdiği kabul edilir. Pozitif ve yüksek bilgi rasyosu iyi kabul edilir.

	HAE
Net Basit Getiri	27,77%
Gerçekleşen Fon Toplam Giderleri Oranı	1,48%
Azami Toplam Gider Oranı	-
Kurucu Tarafından Karşılanan Giderlerin Oranı	0,00%
Net Gider Oranı	1,48%
Brüt Getiri	29,26%