

**HSBC PORTFÖY TEKNOLOJİ DEĞİŞKEN FON**

**1 OCAK - 31 ARALIK 2025 DÖNEMİNE AİT  
PERFORMANS SUNUŞ RAPORU VE  
YATIRIM PERFORMANSI KONUSUNDA KAMUYA  
AÇIKLANAN BİLGİLERE İLİŞKİN RAPOR**



## HSBC PORTFÖY TEKNOLOJİ DEĞİŞKEN FON

### YATIRIM PERFORMANSI KONUSUNDA KAMUYA AÇIKLANAN BİLGİLERE İLİŞKİN RAPOR

HSBC Portföy Teknoloji Değişken Fon'unun ("Fon") 1 Ocak - 31 Aralık 2025 dönemine ait ekteki performans sunuş raporunu Sermaye Piyasası Kurulu'nun VII - 128.5 sayılı Bireysel Portföylerin ve Kolektif Yatırım Kuruluşlarının Performans Sunumuna, Performansa Dayalı Ücretlendirilmesine ve Kolektif Yatırım Kuruluşlarının Notlandırma ve Sıralama Faaliyetlerine İlişkin Esaslar Hakkında Tebliğ'inde ("Tebliğ") yer alan performans sunuş standartlarına ilişkin düzenlemeleri çerçevesinde incelemiş bulunuyoruz.

İncelememiz sadece yukarıda belirtilen döneme ait performans sunuşunu kapsamaktadır. Bunun dışında kalan dönemler için inceleme yapılmamış ve görüş oluşturulmamıştır.

Görüşümüze göre 1 Ocak - 31 Aralık 2025 dönemine ait performans sunuş raporu Fon'un performansını Tebliğ'de belirtilen performans sunuş standartlarına ilişkin düzenlemelere uygun olarak doğru bir biçimde yansıtmaktadır.

#### *Diğer Husus*

Fon'un 31 Aralık 2025 tarihi itibarıyla kamuya açıklanmak üzere ayrıca hazırlanacak yıllık finansal tabloları üzerindeki bağımsız denetim çalışmalarımız henüz tamamlanmamış olup; söz konusu finansal tablolara ilişkin bağımsız denetim çalışmalarımızın tamamlanmasını müteakiben finansal tablolara ilişkin bağımsız denetçi raporumuz ayrıca tanzim edilecektir.

PwC Bağımsız Denetim ve  
Serbest Muhasebeci Mali Müşavirlik A.Ş.



Gökçe Yaşar Temel, SMMM  
Sorumlu Denetçi

İstanbul, 29 Ocak 2026

## HSBC PORTFÖY TEKNOLOJİ DEĞİŞKEN FON'A AİT PERFORMANS SUNUM RAPORU

### A. TANITICI BİLGİLER

PORTFÖYE BAKIŞ  
Halka Arz Tarihi : 09/05/2013

YATIRIM VE YÖNETİME İLİŞKİN BİLGİLER

31/12/2025 tarihi itibarıyla	Fon'un Yatırım Amacı	Portföy Yöneticileri
Fon Toplam Değeri	1.333.212.921	HSBC Portföy Teknoloji Değişken Fon'un ("Fon") yatırım amacı; farklı coğrafyalardan, farklı türdeki varlıklara yatırım yaparak uzun vadede orta vadeli tahvil getirilerinin üzerinde sermaye büyümesi elde etmektir.
Birim Pay Değeri (TRL)	0,189105	Cem Şekerci
Yatırımcı Sayısı	3.950	
Tedavül Oranı (%)	17,63%	En Az Alınabilir Pay Adedi : 1 Adet
<b>Yatırım Stratejisi</b>		
Fon toplam değerinin asgari %80'i devamlı olarak enformasyon teknolojileri, teknolojik donanım, telekomünikasyon, elektronik ticaret, biyoteknoloji, medikal teknoloji, yazılım, etkileşimli medya ve hizmetler ile diğer teknoloji alanlarında faaliyet gösteren şirketlerin ve/veya bu alanlarda faaliyet gösteren şirketlerin hizmet ve servis sağlayıcılarının ihrac ettiği ortaklık paylarına, ABD ve Global Depo Sertifikalarına ve özel sektör borçlanma araçlarına ve teknoloji temalı borsa yatırım fonu katılma paylarına yatırılmaktadır. Fon'un eşik değeri %65 NASDAQ-100 Total Return Index +%35 BIST-KYD Repo (Brüt) Endeksi olarak belirlenmiştir.		
<b>Portföy Dağılımı</b>		
Yabancı Ortaklık Payları	62,32%	
- Diğer	62,32%	
Ortaklık Payları	14,41%	
- İletişim	7,26%	
- Teknoloji	7,05%	
- Sağlık	0,10%	
Borçlanma Araçları	9,32%	
- Özel Sektör Borçlanma Araçları	7,95%	
- Finansman Bonusu	1,37%	
Yabancı Borsa Yatırım Fonu	7,57%	
Yatırım Fonu Katılma Payları	4,37%	
Teminat	1,45%	
Takasbank Para Piyasası İşlemleri	0,56%	
Forward	0,00%	
Toplam	100,00%	
<b>Yatırım Riskleri</b>		
Yatırımcılar Fon'a yatırım yapmadan önce Fon'a ilgili temel yatırım risklerini değerlendirmelidirler. Fon'un maruz kalabileceği temel risklerden kaynaklanabilecek değişimler sonucunda Fon birim pay fiyatındaki olası düşüşlere bağlı olarak yatırımının değerinin başlangıç değerinin altına düşebileceğini yatırımcılar göz önünde bulundurmalarıdır. Fon'un maruz kalabileceği riskler şunlardır: Piyasa Riski: Piyasa riski ile borçlanmayı temsil eden finansal araçların, ortaklık paylarının, diğer menkul kıymetlerin, döviz ve döviz endeksli finansal araçlara dayalı türev sözleşmelere ilişkin taşıyan pozisyonların değerinde, faiz oranları, ortaklık payı fiyatları ve döviz kurlarındaki dalgalanmalar nedeniyle meydana gelebilecek zarar riski ifade edilmektedir. Söz konusu risklerin detaylarına aşağıda yer verilmiştir: a - Faiz Oranı Riski: Fon portföyüne faize dayalı varlıkların (borçlanma aracı, ters repo vb.) dahil edilmesi halinde, söz konusu varlıkların değerinde piyasalarda yaşanabilecek faiz oranları değişimleri nedeniyle oluşan riski ifade eder. b - Kur Riski: Fon portföyüne yabancı para cinsinden varlıkların dahil edilmesi halinde, döviz kurlarında meydana gelebilecek değişiklikler nedeniyle Fon'un maruz kalacağı zarar olasılığını ifade etmektedir. c - Ortaklık Payı Fiyat Riski: Fon portföyüne ortaklık payı dahil edilmesi halinde, Fon portföyünde bulunan ortaklık paylarının fiyatlarında meydana gelebilecek değişiklikler nedeniyle portföyün maruz kalacağı zarar olasılığını ifade etmektedir. Karşı Taraf Riski: Karşı tarafın sözleşmeden kaynaklanan yükümlülüklerini yerine getirmemesi ve/veya yerine getirememesi veya takas işlemlerinde ortaya çıkan aksaklıklar sonucunda ödemenin yapılmaması riskini ifade etmektedir. Likidite Riski: Fon portföyünde bulunan finansal varlıkların istenildiği anda piyasa fiyatından nakde dönüştürülmemesi halinde ortaya çıkan zarar olasılığıdır. Kaldıraç Yaratan İşlem Riski: Fon portföyüne türev araç (vadeli işlem ve opsiyon sözleşmeleri), saklı türev araç, swap sözleşmesi, varant, sertifika dahil edilmesi, ileri valörlü tahvil/bono ve altın alım işlemlerinde ve diğer herhangi bir yöntemle kaldıraç yaratan benzeri işlemlerde bulunulması halinde, başlangıç yatırım ile başlangıç yatırımın üzerinde pozisyon alınması sebebi ile fonun başlangıç yatırımından daha yüksek zarar kaydedebileceği olasılığı kaldıraç riskini ifade eder. Operasyonel Risk: Operasyonel risk, Fon'un operasyonel süreçlerindeki aksamlar sonucunda zarar oluşması olasılığını ifade eder. Operasyonel riskin kaynakları arasında kullanılan sistemlerin yetersizliği, bağımsız yönetim, personelin hatalı ya da hileli işlemleri gibi kurum içi etkenlerin yanı sıra doğal afetler, rekabet koşulları, politik rejim değişikliği gibi kurum dışı etkenler de olabilir. Yoğunlaşma Riski: Belli bir varlığa ve/veya vadeye yoğun yatırım yapılması sonucu Fon'un bu varlığın ve vadenin içerdiği risklere maruz kalmasıdır. Korelasyon Riski: Farklı finansal varlıkların piyasa koşulları altında belirli bir zaman dilimi içerisinde aynı anda değer kazanması ya da kaybetmesine paralel olarak, en az iki farklı finansal varlığın birbirleri ile olan pozitif veya negatif yönlü ilişkileri nedeniyle doğabilecek zarar ihtimalini ifade eder. Yasal Risk: Fon'un halka arz edildiği dönemden sonra mevzuatta ve düzenleyici otoritelerin düzenlemelerinde meydana gelebilecek değişikliklerden oluşmuş etkilenmesi riskidir. Ülke Riski: Yatırım yapılan ülkenin ekonomik, politik ve sosyal yapısı, ayrıca faiz ve kur politikaları ürünün fiyatında belirgin etkiye sahip olabilir. Yerel riskler diye tanımlayabileceğimiz bu riskler, döviz kısıtlamaları, transfer riskleri, moratoryum, vergi değişiklikleri vs. olabilir. Ayrıca global ekonomik ve politik dengelerde oluşacak değişiklikler de fon fiyatında dalgalanmalara sebep olabilir. İhraççı Riski: Fon portföyüne alınan varlıkların ihracçısının yükümlülüklerini kısmen veya tamamen zamanında yerine getirememesi nedeniyle doğabilecek zarar ihtimalini ifade eder. Etik Risk: Dolandırıcılık, suistimal, zimmete para geçirme, hırsızlık gibi nedenler ile Fon'u zarara uğratabilecek kastlı eylemler ya da Kurucu'nun itibarını olumsuz etkileyecek suçların (örneğin, kara para aklanması) işlenmesi riskidir. Baz Riski: Vadeli işlem kontratlarının cari değeri ile konu olan ilgili finansal enstrüman spot fiyatının aldığı değer arasındaki fiyat farklılığı değişimini ifade etmektedir. Sözleşmede belirlenen vade sonunda vadeli fiyat ile spot fiyat birbirine eşit olmaktadır. Ancak fon portföyü içerisinde yer alan vadeli finansal enstrümanlarda işlem yapılan tarih ile vade sonu arasında geçen zaman içerisinde vadeli fiyat ile spot fiyat teorik fiyatlamadan farklı olabilmektedir. Dolaysıyla burada Baz Değer'in sözleşme vadesi boyunca göstereceği değişim riskini ifade etmektedir. Yapılandırılmış Yatırım Araçları Riski: Yapılandırılmış yatırım araçlarına yapılan yatırımın beklenmedik ve olağandışı gelişmelerin yaşanması durumunda vade içinde veya vade sonunda tamamının kaybedilmesi mümkündür. Yapılandırılmış yatırım araçlarının dayanak varlıkları üzerine oluşturulan stratejilerin getirilerinin ilgili dönemde negatif olması halinde, yatırımcı vade sonunda hiçbir gelir elde edemeyeceği gibi vade sonunda yatırımının değeri başlangıç değerinin altına düşebilir. Yapılandırılmış yatırım araçlarına yatırım yapılması halinde karşı taraf riski de mevcuttur. Yatırımcı, yapılandırılmış yatırım araçlarına ilişkin olarak şirketin kredi riskine maruz kalmakta ve bu risk ölçüsünde bir getiri beklemektedir. Yapılandırılmış yatırım araçlarından kaynaklanan yükümlülüklerini yerine getirememesi riski ifade edilmektedir. Fon'un Yatırım Yaptığı Alanlarda Faaliyet Gösteren Şirketlere Ait Yerli ve Yabancı Ortaklık Paylarına İlişkin Riskler: Fon'un yatırım stratejisi gereği yatırım yapacağı; teknolojik ilerleme sağlayarak ve yeni teknolojiler geliştirerek ürün, süreç ya da hizmetler sunan bilişim teknolojileri, elektronik, biyoteknoloji, telekomünikasyon, elektronik ticaret, yenilenebilir enerji teknolojileri, medikal teknoloji, savunma teknolojileri, hava ve uzay teknolojileri, online iletişim ve elektronik donanım sistemleri gibi diğer teknoloji alanlarında yer alan yabancı ortaklık payları ve borçlanma araçlarının risklerine maruz kaldığı dikkate alınmalıdır. Teknoloji Şirketleri Riski: Teknoloji şirketleri bazen uzun dönemli bir yükseliş ve kabul görme imkanı yakalamışken bazen de doğası gereği yaygın ve ekonomik kullanıma konu olamayan düşüşe geçen deneysel alanları içerebilmektedir. Bazı durumlarda ise teknolojinin kendisi başarılı olsa bile, onu uygulayan rekabetçi şirketlerden bazıları öne çıkıp diğerleri düşüşe geçebilmektedir. Bu durum beraberinde yatırım riski de getirmektedir. Fon portföyünde, ağırlıklı olarak gelişmiş ülke piyasalarındaki şirketlere yatırım yapılması planlanmakta olup, bunun yanında Türkiye ve diğer gelişmekte olan ülkelerdeki şirketlere de yatırım yapılabilmektedir. Fon; teknolojilerin araştırılması, geliştirilmesi, üretimi ve dağıtımını yapan şirketler ile; ilgili uygulamaları ticari çözümler olarak müşterilerine sunan söz konusu teknolojinin araştırma ve desteklenmesi için maddi taahhütlerde bulunan şirketlere yatırım yapabilir. Faaliyet alanları nedeniyle, hükümet ve uluslararası düzenlemelerden, ekonomik şartlar ve kredi piyasalarındaki kötüleşmelerden olumsuz etkilenebilirler. Bu şirketler, kredi ve diğer finansal ürün ve hizmetler şeklinde, kişilere ve aralarında küçük şirketlerin de bulunduğu şirketlere karşı önemli pozisyon riskleri taşıyabilirler. Teknoloji şirketleri yoğun rekabete ve ürünlerinin hızla aşınması riskiyle karşı karşıyadır. Siber güvenlik saldırılarına ve veri hırsızlığına maruz kalma riskini taşıyabilir. Belirtilen risklerin gerçekleşmesi bu şirketlere ciddi oranda negatif etkiler doğurabilir. Gözetim ve denetim koşulları, bu şirketlerin iş yapma modellerini değiştirebilir, faaliyetlerini sınırlayabilir ve sonucunda maliyet artışları da dahil mali durumlarını olumsuz etkileyebilir. Bu şirketler, donanım ve yazılımlardaki arıza ve hasarların hizmetlerini aksatmasından yahut üçüncü taraf veri merkezi yürütücüsü şirketlerin veya bakım sağlayıcılarının faaliyetlerindeki kesinti ve gecikmelerden olumsuz etkilenebilir. Küçük ölçekli teknoloji şirketleri, teknolojiye daha az bağımlı olan şirketlere göre daha fazla oynaklık gösterebilir. Şirketlerinin müşteri ve/veya tedarikçileri, özellikle bir bölge, endüstri veya ülkede yoğunlaşmış olabilirler. Bu bölge, endüstri veya ülkeyi olumsuz yönde etkileyecek gelişmeler, ilgili şirketlerin faaliyetlerini olumsuz etkileyebilir. Farklı ülkelerde ihrac edilmiş sermaye piyasası araçlarına yatırım yapılması halinde ülkenin piyasasındaki likidite, kur hareketleri, yasal mevzuatları, işlem saatlerinde farklılıklar fonun değerini olumsuz etkileyebilir.		

## B. PERFORMANS BİLGİSİ

PERFORMANS BİLGİSİ							
YILLAR	Toplam Getiri (%)	Eşik Değer Getirisi (%)	Enflasyon Oranı (%) (TÜFE) (*)	Portföyün Zaman İçinde Standart Sapması (%) (**)	Eşik Değerin Standart Sapması (%) (**)	Bilgi Rasyosu	Sunuma Dahil Dönem Sonu Portföyün Toplam Değeri / Net Aktif Değeri
2021	58,708%	19,922%	36,080%	1,322%	0,0850%	0,1200	141.385.557,72
2022	7,397%	57,596%	64,270%	1,227%	0,8498%	-0,0997	52.410.852,36
2023	104,361%	91,989%	64,773%	1,061%	0,8320%	0,0417	261.278.228,05
2024	54,587%	63,543%	44,379%	1,008%	0,1246%	-0,0216	665.654.779,98
2025	56,515%	54,777%	30,892%	1,202%	0,1076%	0,0095	1.333.212.920,88

(\*) Enflasyon oranı TÜİK tarafından açıklanan 12 aylık TÜFE'nin dönemsel oranıdır.

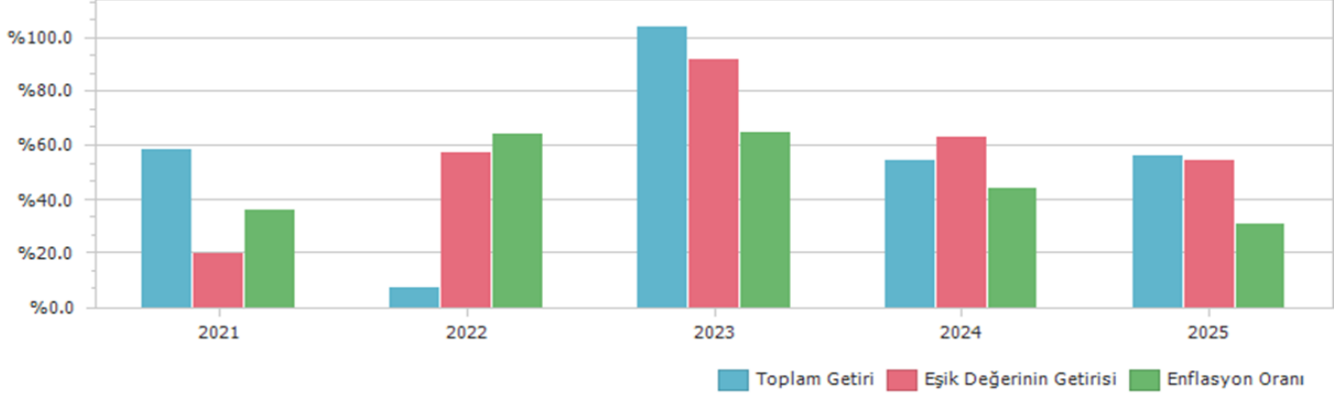
(\*\*) Portföyün ve eşik değerinin standart sapması dönemdeki günlük getiriler üzerinden hesaplanmıştır.

2021 yılında fonun eşik değer getirisi (2.250%) BIST TLREF Endeksi getirisinin (19.922%) altında gerçekleştiği için eşik değer olarak BIST TLREF Endeksi kullanılmıştır.

2024 yılında fonun eşik değer getirisi (55.777%) BIST TLREF Endeksi getirisinin (63.543%) altında gerçekleştiği için eşik değer olarak BIST TLREF Endeksi kullanılmıştır.

2025 yılında fonun eşik değer getirisi (50.661%) BIST TLREF Endeksi getirisinin (54.777%) altında gerçekleştiği için eşik değer olarak BIST TLREF Endeksi kullanılmıştır.

### PERFORMANS GRAFİĞİ



**GEÇMİŞ GETİRİLER GELECEK DÖNEM PERFORMANSI İÇİN BİR GÖSTERGE SAYILMAZ.**

### C. DİPNOTLAR

1) Fon yöneticisi olan HSBC Portföy Yönetimi A.Ş., kurumsal alanda kurmuş olduğu toplam 30 adet yatırım fonunu, Anadolu Hayat Emeklilik A.Ş. tarafından kurulmuş olan 4 adet emeklilik yatırım fonunu, Allianz Yaşam ve Emeklilik A.Ş. tarafından kurulmuş olan 4 adet emeklilik yatırım fonunu ve Türkiye Hayat ve Emeklilik A.Ş. tarafından kurulmuş olan 3 adet emeklilik yatırım fonunu yönetmektedir. Yurt dışı fonlar kapsamında; HSBC tarafından "Global Investment Fund (GIF)" programı çerçevesinde Lüksemburg'da kurulmuş olan "HSBC Turkey Equity Global Investment Fund" a yatırım danışmanlığı yapmaktadır. HSBC Portföy Yönetimi A.Ş. ayrıca, özel portföy yönetimi ve yatırım danışmanlığı alanlarında hizmet vermektedir. HSBC Portföy Yönetimi A.Ş'nin yönetmekte olduğu fonların toplam büyüklüğü 31 Aralık 2025 tarihi itibari ile danışmanlık verilen fon dahil 163,010 milyon TL'ye olup, emeklilik yatırım fonları pazar payı %2.20; diğer yatırım fonları pazar payı %1.34'tür.

2) Fon Portföyü'nün yatırım amacı, yatırımcı riskleri ve stratejisi "Tanıtıcı Bilgiler" bölümünde belirtilmiştir.

3) Fon 01/01/2025 - 31/12/2025 döneminde net %56.52 oranında getiri sağlarken, eşik değerinin getirisi aynı dönemde %54.78 olmuştur. Sonuç olarak Fon'un nispi getirisi %1.74 olarak gerçekleşmiştir.

Toplam Getiri : Fonun ilgili dönemdeki birim pay değerindeki yüzdesel getiriyi ifade etmektedir.

Eşik Değerinin Getirisi : Fonun eşik değerinin ilgili dönem içerisinde belirtilen varlık dağılımları ile ağırlıklandırılarak hesaplanmış olan yüzdesel getirisini ifade etmektedir.

Nispi Getiri : Performans sonu dönemi itibarıyla hesaplanan portföy getiri oranı ile karşılaştırma ölçütünün getiri oranı arasındaki farkı ifade etmektedir.

4) Yönetim ücretleri, vergi, saklama ücretleri ve diğer faaliyet giderlerinin günlük brüt portföy değerine oranının ağırlıklı ortalaması aşağıdaki gibidir.

01/01/2025 - 31/12/2025 döneminde :	Portföy Değerine Oranı (%)	TL Tutar
Fon Yönetim Ücreti	0,004810%	15.649.803,15
Denetim Ücreti Giderleri	0,000012%	37.788,34
Saklama Ücreti Giderleri	0,000524%	1.703.614,03
Aracılık Komisyonu Giderleri	0,000528%	1.719.520,49
Kurul Kayıt Ücreti	0,000059%	192.958,26
Diğer Faaliyet Giderleri	0,000400%	1.300.082,16
Toplam Faaliyet Giderleri	20.603.766,43	
Ortalama Fon Toplam Değeri	891.424.425,66	
Toplam Faaliyet Giderleri / Ortalama Fon Toplam Değeri	2,311331%	

5) Performans sunum döneminde Fon'a ilişkin yatırım stratejisi değişikliği yapılmamıştır.

Kıstas Dönemi	Kıstas Bilgisi
04/01/2021-02/01/2022	%100 BIST-KYD Dibs Orta Endeksi (31/12/2020)
03/01/2022-07/12/2022	%100 BIST-KYD Dibs Orta Endeksi (31/12/2021)
08/12/2022-...	%35 BIST-KYD Repo (Brüt) + %65 GETIRI_NDX100

#### D. İLAVE BİLGİLER VE AÇIKLAMALAR

1) Performans bilgisi tablosunda rapor dönemi portföy ve karşılaştırma ölçütü / eşik değeri standart sapmasına yer verilmiştir. (Günlük verilerden hareketle hesaplanmıştır)

Yıllar	Portföy		Eşik Değeri	
	Getiri	Standart Sapma	Getiri	Standart Sapma
2021	58,71%	1,32%	19,92%	0,09%
2022	7,40%	1,23%	57,60%	0,85%
2023	104,36%	1,06%	91,99%	0,83%
2024	54,59%	1,01%	63,54%	0,12%
2025	56,52%	1,20%	54,78%	0,11%

2) Bilgi rasyosu, riske göre düzeltilmiş getiri ölçümünde kullanılır. Performans Ölçütü getirisi üzerindeki portföy getirisinin, portföyün volatilitesine (oyunaklığına) oranı olarak hesaplanır. Portföy yöneticisinin performans ölçütü üzerinde sağladığı getiriyi ölçer. Bilgi rasyosunun aynı zamanda portföy yöneticisinin tutarlılık/istikrar derecesini de gösterdiği kabul edilir. Pozitif ve yüksek bilgi rasyosu iyi kabul edilir.

	HOA
Net Basit Getiri	56,52%
Gerçekleşen Fon Toplam Giderleri Oranı	2,31%
Azami Toplam Gider Oranı	3,65%
Kurucu Tarafından Karşılana Giderlerin Oranı	0,00%
Net Gider Oranı	2,31%
Brüt Getiri	58,83%