

HSBC PORTFÖY İKİNCİ DEĞİŞKEN FON

**1 OCAK - 31 ARALIK 2025 DÖNEMİNE AİT
PERFORMANS SUNUŞ RAPORU VE
YATIRIM PERFORMANSI KONUSUNDA KAMUYA
AÇIKLANAN BİLGİLERE İLİŞKİN RAPOR**



HSBC PORTFÖY İKİNCİ DEĞİŞKEN FON

YATIRIM PERFORMANSI KONUSUNDA KAMUYA AÇIKLANAN BİLGİLERE İLİŞKİN RAPOR

HSBC Portföy İkinci Değişken Fon'nun ("Fon") 1 Ocak - 31 Aralık 2025 dönemine ait ekteki performans sunuş raporunu Sermaye Piyasası Kurulu'nun VII - 128.5 sayılı Bireysel Portföylerin ve Kolektif Yatırım Kuruluşlarının Performans Sunumuna, Performansa Dayalı Ücretlendirilmesine ve Kolektif Yatırım Kuruluşlarını Notlandırma ve Sıralama Faaliyetlerine İlişkin Esaslar Hakkında Tebliğ'inde ("Tebliğ") yer alan performans sunuş standartlarına ilişkin düzenlemeleri çerçevesinde incelemiş bulunuyoruz.

İncelememiz sadece yukarıda belirtilen döneme ait performans sunuşunu kapsamaktadır. Bunun dışında kalan dönemler için inceleme yapılmamış ve görüş oluşturulmamıştır.

Görüşümüze göre 1 Ocak - 31 Aralık 2025 dönemine ait performans sunuş raporu Fon'un performansını Tebliğ'de belirtilen performans sunuş standartlarına ilişkin düzenlemelere uygun olarak doğru bir biçimde yansıtmaktadır.

Diğer Husus

Fon'un 31 Aralık 2025 tarihi itibariyle kamuya açıklanmak üzere ayrıca hazırlanacak yıllık finansal tabloları üzerindeki bağımsız denetim çalışmalarımız henüz tamamlanmamış olup; söz konusu finansal tablolara ilişkin bağımsız denetim çalışmalarımızın tamamlanmasını müteakiben finansal tablolara ilişkin bağımsız denetçi raporumuz ayrıca tanzim edilecektir.

PwC Bağımsız Denetim ve
Serbest Muhasebeci Mali Müşavirlik A.Ş.



Gökçe Yaşar Temel, SMMM
Sorumlu Denetçi

İstanbul, 29 Ocak 2026



HSBC PORTFÖY İKİNCİ DEĞİŞKEN FON'A AİT PERFORMANS SUNUM RAPORU

A. TANITICI BİLGİLER

PORTFÖYE BAKIŞ
Halka Arz Tarihi : 10/01/2011

YATIRIM VE YÖNETİME İLİŞKİN BİLGİLER

31/12/2025 tarihi itibarıyla	
Fon Toplam Değeri	293.577.415
Birim Pay Değeri (TRL)	0,186847
Yatırımcı Sayısı	1.607
Tedavül Oranı (%)	3,14%

Portföy Dağılımı	
Ortaklık Payları	55,74%
- Bankacılık	12,86%
- Hava Yolları Ve Hizmetleri	9,89%
- Sigorta	6,95%
- Otomotiv	5,33%
- İletişim	4,25%
- İnşaat, Taahhüt	3,45%
- Sağlık	2,96%
- Gıda	2,68%
- Çimento	2,13%
- Gayrimenkul Yatırım Ort.	2,13%
- Aracı Kurum	2,12%
- Holding	0,99%
- Cam	0,00%
- Yatırım Ortaklığı	0,00%
- Demir, Çelik Temel	0,00%
- Elektrik	0,00%
- Diğer	0,00%
Borçlanma Araçları	34,69%
- Özel Sektör Borçlanma Araçları	29,59%
- Devlet Tahvil / Hazine Bonosu	5,10%
Yatırım Fonu Katılma Payları	5,00%
Takasbank Para Piyasası İşlemleri	3,37%
Teminat	1,20%
Forward	0,00%
Futures	0,00%
Toplam	100,00%

Fon'un Yatırım Amacı	Portföy Yöneticileri
HSBC Portföy İkinci Değişken Fon'un ("Fon") yatırım amacı; Yerli ortaklık payı yatırımlarının yanı sıra fon ağırlıklı olarak hem yurtiçi hem de yurtdışında işlem gören yabancı para cinsi kıymetlere yatırım yaparak uzun vadede karşılaştırma ölçütünün üzerinde getiri hedeflemektir.	Çağlayan Yavuz Uğur Can Bayrak
En Az Alınabilir Pay Adedi : 1 Adet	

Yatırım Stratejisi
Fon portföyünün sürekli olarak en az %51'i Borsa İstanbul Pay Piyasası'nda işlem gören ortaklık paylarına yatırılır. Yerli ortaklık payı yatırımlarının yanı sıra fon ağırlıklı olarak hem yurtiçi hem de yurtdışında işlem gören yabancı para cinsi kıymetlere yatırım yaparak uzun vadede karşılaştırma ölçütünün üzerinde getiri hedefler. Fon getirisini artırmak ve portföy çeşitliliği sağlamak amacıyla kamu ve özel sektör bonolarına da yatırım yapılabilir. Fon yatırım kısıtlarına uygun olması koşulu ile iki aşamalı varlık dağılımı yöntemini kullanır. Birinci aşama olan Stratejik varlık dağılımı (Strategic Asset Allocation) fon yöneticisinin varlık sınıflarına ilişkin uzun vadeli beklentilerini en iyi yansıtan portföy dağılımının, fonun uzun vadeli getiri hedefleri ve yatırımcı risk profili de göz önünde bulundurularak, oluşturulduğu aşamadır. Taktiksel varlık dağılımı (Tactical Asset Allocation) aşaması ise piyasalarda oluşan kısa vadeli fırsatların değerlendirilerek fona ek katkı sağlamanın hedeflendiği aşamadır. Fon yöneticisi, fon portföyünü oluştururken fonun ana stratejisine uygun olacak şekilde varlık sınıflarını risk-getiri perspektifinden ele alır. Uzun vadede getiri beklentisi daha yüksek olan varlık sınıflarına belirli risk limitleri dahilinde daha çok yer verilmesi esastır.

Yatırım Riskleri
Yatırımcılar Fon'a yatırım yapmadan önce Fon'la ilgili temel yatırım risklerini değerlendirmelidirler. Fon'un maruz kalabileceği temel risklerden kaynaklanabilecek değişimler sonucunda Fon birim pay fiyatındaki olası düşüşlere bağlı olarak yatırımlarının değerinin başlangıç değerinin altına düşebileceğini yatırımcılar göz önünde bulundurmalıdır. Fon'un maruz kalabileceği riskler şunlardır: Piyasa Riski: Piyasa riski ile borçlanmayı temsil eden finansal araçların, ortaklık paylarının, diğer menkul kıymetlerin, döviz ve dövizde endeksli finansal araçlara dayalı türev sözleşmelere ilişkin taşınan pozisyonların değerinde, faiz oranları, ortaklık payı fiyatları ve döviz kurlarındaki dalgalanmalar nedeniyle meydana gelebilecek zarar riski ifade edilmektedir. Söz konusu risklerin detaylarına aşağıda yer verilmektedir: a - Faiz Oranı Riski: Fon portföyüne faize dayalı varlıkların (borçlanma aracı, ters repo vb.) dahil edilmesinde halihazırda söz konusu varlıkların değerinde piyasalarda yaşanabilecek faiz oranları değişimleri nedeniyle oluşan riski ifade eder. b - Kur Riski: Fon portföyüne yabancı para cinsinden varlıkların dahil edilmesinde, döviz kurlarında meydana gelebilecek değişiklikler nedeniyle Fon'un maruz kalacağı zarar olasılığını ifade etmektedir. c - Ortaklık Payı Fiyat Riski: Fon portföyüne ortaklık payı dahil edilmesinde, Fon portföyünde bulunan ortaklık paylarının fiyatlarında meydana gelebilecek değişiklikler nedeniyle portföyün maruz kalacağı zarar olasılığını ifade etmektedir. Karşı Taraf Riski: Karşı tarafın sözleşmeden kaynaklanan yükümlülüklerini yerine getirememesi ve/veya yerine getirememesi veya takas işlemlerinde ortaya çıkan aksaklıklar sonucunda ödemenin yapılamaması riskini ifade etmektedir. Likidite Riski: Fon portföyünde bulunan finansal varlıkların istenildiği anda piyasa fiyatından nakde dönüştürülebilmesi halinde ortaya çıkan zarar olasılığıdır. Kaldıraç Yaratılan İşlem Riski: Fon portföyüne türev araç (vadeli işlem ve opsiyon sözleşmeleri), saklı türev araç, swap sözleşmesi, varant, sertifika dahil edilmesinde, ileri vadeli tahvil/bono ve altın alım işlemlerinde ve diğer herhangi bir yöntemle kaldıraç yaratan benzeri işlemlerde bulunulması halinde, başlangıç yatırımı ile başlangıç yatırımının üzerinde pozisyon alınması sebebi ile fonun başlangıç yatırımından daha yüksek zarar kaydedebileceği olasılığı kaldıraç riskini ifade eder. Operasyonel Risk: Operasyonel risk, Fon'un operasyonel süreçlerindeki aksamalar sonucunda zarar oluşması olasılığını ifade eder. Operasyonel riskin kaynakları arasında kullanılan sistemlerin yetersizliği, başarısız yönetim, personelin hatalı ya da hileli işlemleri gibi kurum içi etkenlerin yanı sıra doğal afetler, rekabet koşulları, politik rejim değişikliği gibi kurum dışı etkenler de olabilir. Yoğunlaşma Riski: Belli bir varlığa ve/veya vadeye yoğun yatırım yapılması sonucu Fon'un bu varlığın ve vadenin içerdiği risklere maruz kalmasıdır. Korelasyon Riski: Farklı finansal varlıkların piyasa koşulları altında belirli bir zaman diliminde aynı anda değer kazanması ya da kaybetmesine paralel olarak, en az iki farklı finansal varlığın birbirleri ile olan pozitif veya negatif yönlü ilişkileri nedeniyle doğabilecek zarar ihtimalini ifade eder. Yasal Risk: Fon'un halka arz edildiği dönemden sonra mevzuatta ve düzenleyici otoritelerin düzenlemelerinde meydana gelebilecek değişikliklerden olumsuz etkilenmesi riskidir. Ülke Riski: Yatırım yapılan ülkenin ekonomik, politik ve sosyal yapısı, ayrıca faiz ve kur politikaları ürünün fiyatında belirgin etkiye sahip olabilir. Yerel riskler diye tanımlayabileceğimiz bu riskler, döviz kısıtlamaları, transfer riskleri, moratoryum, vergi değişiklikleri vs. olabilir. Ayrıca global ekonomik ve politik dengelerde oluşacak değişiklikler de fon fiyatında dalgalanmalara sebep olabilir. İhraççı Riski: Fon portföyüne alınan varlıkların ihraççısının yükümlülüklerini kısmen veya tamamen zamanında yerine getirememesi nedeniyle doğabilecek zarar ihtimalini ifade eder. Etik Risk: Dolandırıcılık, suistimal, zimmete para geçirme, hırsızlık gibi nedenler ile Fon'un zarara uğratabileceği kasıtlı eylemler ya da Kurucu'nun itibarını olumsuz etkileyecek suçların (örneğin, kara para aklanması) işlenmesi riskidir. Baz Riski: Vadeli işlem kontratlarının cari değeri ile konu olan ilgili finansal enstrüman spot fiyatının aldığı değer arasındaki fiyat farklılığı değişimini ifade etmektedir. Sözleşmede belirlenen vade sonunda vadeli fiyat ile spot fiyat birbirine eşit olmaktadır. Ancak fon portföyü içerisinde yer alan vadeli finansal enstrümanlarda işlem yapılan tarih ile vade sonu arasında geçen zaman içerisinde vadeli fiyat ile spot fiyat teorik fiyatlamadan farklı olabilmektedir. Dolayısı ile burada Baz Değer'in sözleşme vadesi boyunca göstereceği değişim riskini ifade etmektedir. Yapılandırılmış Yatırım Araçları Riski: Yapılandırılmış yatırım araçlarına yapılan yatırım beklenmedik ve olağandışı gelişmelerin yaşanması durumlarında vade içinde veya vade sonunda tamamının kaybedilmesi mümkündür. Yapılandırılmış yatırım araçlarının dayanak varlıkları üzerine oluşturulan stratejilerin getirilerinin ilgili dönemde negatif olması halinde, yatırımcı vade sonunda hiçbir gelir elde edemeyeceği gibi vade sonunda yatırımlarının değeri başlangıç değerinin altına düşebilir. Yapılandırılmış yatırım araçlarına yatırım yapılması halinde karşı taraf riski de mevcuttur. Yatırımcı, yapılandırılmış yatırım araçlarına ilişkin olarak şirketin kredi riskine maruz kalmakta ve bu risk ölçüsünde bir getiri beklemektedir. Yapılandırılmış yatırım PUBLİCARAÇLARINDA yatırımcılar ihraççının ödeme riskini de almaktadır. Ödeme riski ile ihraççı kurumun yapılandırılmış yatırım araçlarından kaynaklanan yükümlülüklerini yerine getirememesi riski ifade edilmektedir. Olağandışı korelasyon değişiklikleri ve olumsuz piyasa koşullarında ortaya çıkabilecek likidite sorunları yapılandırılmış yatırım araçları için önemli riskler oluşturmaktadır. Piyasa yapıcılığı olmadığı durumlarda yapılandırılmış yatırım araçlarının likidite riski üst seviyededir. Piyasa faizlerinde ve dayanak varlık fiyatında yaşanabilecek dalgalanmalar Yapılandırılmış Yatırım Araçlarının günlük değerlemesini etkileyebilmektedir. Fonun Risk Maruz Değeri (RMD) hesaplamalarında türev araçlarla birlikte Yapılandırılmış Yatırım Araçlarından kaynaklanan piyasa riskleri de dikkate alınır.

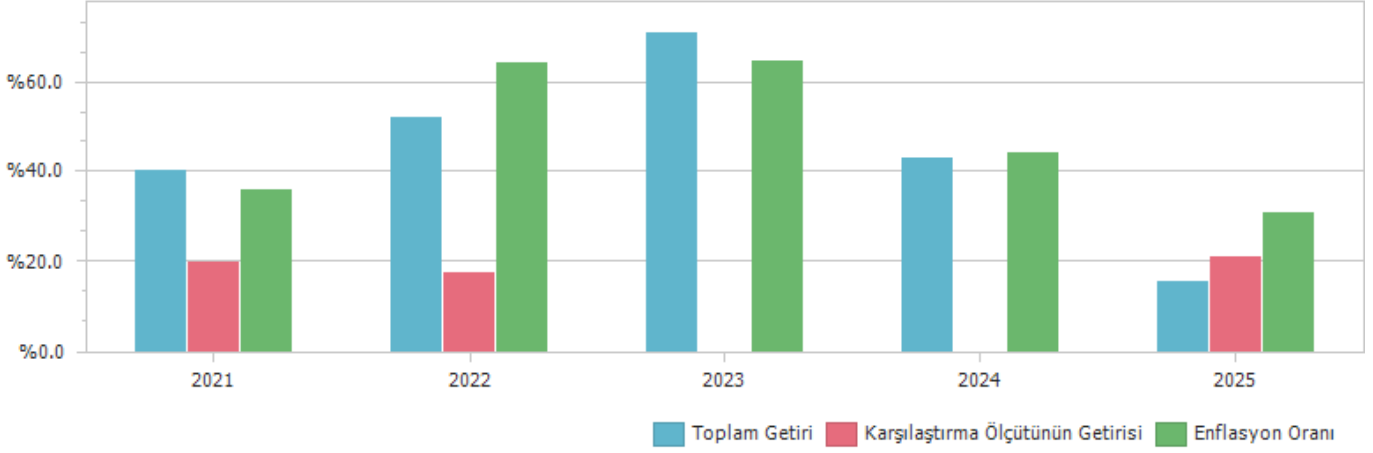
B. PERFORMANS BİLGİSİ

PERFORMANS BİLGİSİ							
YILLAR	Toplam Getiri (%)	Karşılaştırma Ölçütünün Getirisi (%)	Enflasyon Oranı (%) (TÜFE) (*)	Portföyün Zaman İçinde Standart Sapması (%) (**)	Karşılaştırma Ölçütünün Standart Sapması (%) (**)	Bilgi Rasyosu	Sunuma Dahil Dönem Sonu Portföyün Toplam Değeri / Net Aktif Değeri
2021	40,533%	19,922%	36,080%	0,880%	0,0850%	0,0795	158.365.837,39
2022	52,098%	17,673%	64,270%	0,596%	0,0373%	0,1736	187.733.289,44
2023	71,230%	0,000%	64,773%	0,727%	-	0,2964	196.648.391,62
2024	43,153%	0,000%	44,379%	0,469%	-	0,3003	308.191.007,49
2025	15,797%	21,342%	30,892%	0,829%	0,7232%	-0,0576	293.577.414,72

(*) Enflasyon oranı TÜİK tarafından açıklanan 12 aylık TÜFE'nin dönemsel oranıdır.

(**) Portföyün ve karşılaştırma ölçütünün standart sapması dönemindeki günlük getiriler üzerinden hesaplanmıştır.

PERFORMANS GRAFİĞİ



GEÇMİŞ GETİRİLER GELECEK DÖNEM PERFORMANSI İÇİN BİR GÖSTERGE SAYILMAZ.

C. DİPNOTLAR

1) Fon yöneticisi olan HSBC Portföy Yönetimi A.Ş., kurumsal alanda kurmuş olduğu toplam 30 adet yatırım fonunu, Anadolu Hayat Emeklilik A.Ş. tarafından kurulmuş olan 4 adet emeklilik yatırım fonunu, Allianz Yaşam ve Emeklilik A.Ş. tarafından kurulmuş olan 4 adet emeklilik yatırım fonunu ve Türkiye Hayat ve Emeklilik A.Ş. tarafından kurulmuş olan 3 adet emeklilik yatırım fonunu yönetmektedir. Yurt dışı fonlar kapsamında; HSBC tarafından "Global Investment Fund (GIF)" programı çerçevesinde Lüksemburg'da kurulmuş olan "HSBC Turkey Equity Global Investment Fund" a yatırım danışmanlığı yapmaktadır. HSBC Portföy Yönetimi A.Ş. ayrıca, özel portföy yönetimi ve yatırım danışmanlığı alanlarında hizmet vermektedir. HSBC Portföy Yönetimi A.Ş'nin yönetmekte olduğu fonların toplam büyüklüğü 31 Aralık 2025 tarihi itibari ile danışmanlık verilen fon dahil 163,010 milyon TL'ye olup, emeklilik yatırım fonları pazar payı %2.20; diğer yatırım fonları pazar payı %1.34'tür.

2) Fon Portföyü'nün yatırım amacı, yatırımcı riskleri ve stratejisi "Tanıtıcı Bilgiler" bölümünde belirtilmiştir.

3) Fon 01/01/2025 - 31/12/2025 döneminde net %15.80 oranında getiri sağlarken, karşılaştırma ölçütünün getirisini aynı dönemde %21.34 olmuştur. Sonuç olarak Fon'un nispi getirisi %-5.54 olarak gerçekleşmiştir.

Toplam Getiri : Fonun ilgili dönemdeki birim pay değerindeki yüzdesel getiriyi ifade etmektedir.

Karşılaştırma Ölçütünün Getirisini : Fonun karşılaştırma ölçütünün ilgili dönem içerisinde belirtilen varlık dağılımları ile ağırlıklandırılarak hesaplanmış olan yüzdesel getirisini ifade etmektedir.

Nispi Getiri : Performans sonu dönemi itibariyle hesaplanan portföy getiri oranı ile karşılaştırma ölçütünün getiri oranı arasındaki farkı ifade etmektedir.

4) Yönetim ücretleri, vergi, saklama ücretleri ve diğer faaliyet giderlerinin günlük brüt portföy değerine oranının ağırlıklı ortalaması aşağıdaki gibidir.

01/01/2025 - 31/12/2025 döneminde :	Portföy Değerine Oranı (%)	TL Tutar
Fon Yönetim Ücreti	0,006848%	8.907.748,00
Denetim Ücreti Giderleri	0,000024%	31.398,34
Saklama Ücreti Giderleri	0,000657%	854.262,93
Aracılık Komisyonu Giderleri	0,000443%	576.598,65
Kurul Kayıt Ücreti	0,000054%	69.975,53
Diğer Faaliyet Giderleri	0,000202%	262.991,58
Toplam Faaliyet Giderleri	10.702.975,03	
Ortalama Fon Toplam Değeri	356.366.251,57	
Toplam Faaliyet Giderleri / Ortalama Fon Toplam Değeri	3,003364%	

5) Performans sunum döneminde Fon'a ilişkin yatırım stratejisi değişikliği yapılmamıştır.

Fonun yatırım stratejisi 02/01/2025 yatırımcılara tek fon altında hem yerli ortaklık payı yatırımlarının yanısıra yabancı para cinsi kıymetlere yatırım yapma olanağı vermek amacıyla değiştirilmiştir.

Yeni yatırım stratejisiyle uygun olarak Fon'un eşik değeri "%50 BIST 100 GETİRİ + %50 BIST-KYD 1 Aylık Mevduat USD (TL)" olarak değiştirilmiştir

Kıstas Dönemi	Kıstas Bilgisi
01/01/2025-...	%50 BIST 100 GETİRİ + %50 BIST-KYD 1 Aylık Gösterge Mevduat USD (TL)
01/01/2022-31/12/2024	BIST KYD 1 Aylık Mevduat TL Endeksi + %1
01/01/2019-31/12/2021	BIST-KYD DİBS Kısa
01/01/2015-31/12/2018	%100 BIST-KYD DİBS Kısa
01/01/2012-31/12/2014	%1 BIST Ulusal 30 Endeksi + %1 KYD 365 Günlük DİBS Endeksi + %0.5 KYD Euro Bazlı Eurobond Endeksi (TL) + %0.5 KYD Dolar Bazlı Eurobond Endeksi (TL) + %1 KYD ON Brüt Endeksi + %1 KYD Altın Fiyat Endeksi Ağırlıklı Ort. + %95 KYD 1 Aylık Gösterge TL Mevduat Endeksi
10/01/2011-30/12/2011	%100 BIST-KYD DİBS Kısa

D. İLAVE BİLGİLER VE AÇIKLAMALAR

1) Performans bilgisi tablosunda rapor dönemi portföy ve karşılaştırma ölçütü / eşik değeri standart sapmasına yer verilmiştir. (Günlük verilerden hareketle hesaplanmıştır)

Yıllar	Portföy		Karşılaştırma Ölçütü	
	Getiri	Standart Sapma	Getiri	Standart Sapma
2021	40,53%	0,88%	19,92%	0,09%
2022	52,10%	0,60%	17,67%	0,04%
2023	71,23%	0,73%	0,00%	-
2024	43,15%	0,47%	0,00%	-
2025	15,80%	0,83%	21,34%	0,72%

2) Bilgi rasyosu, riske göre düzeltilmiş getiri ölçümünde kullanılır. Performans Ölçütü getirisi üzerindeki portföy getirisinin, portföyün volatilitesine (oynaklığına) oranı olarak hesaplanır. Portföy yöneticisinin performans ölçütü üzerinde sağladığı getiriyi ölçer. Bilgi rasyosunun aynı zamanda portföy yöneticisinin tutarlılık/istikrar derecesini de gösterdiği kabul edilir. Pozitif ve yüksek bilgi rasyosu iyi kabul edilir.

	HPD
Net Basit Getiri	15,80%
Gerçekleşen Fon Toplam Giderleri Oranı	3,00%
Azami Toplam Gider Oranı	3,65%
Kurucu Tarafından Karşılana n Giderlerin Oranı	0,00%
Net Gider Oranı	3,00%
Brüt Getiri	18,80%