

**HSBC PORTFÖY HİSSE SENEDİ (TL) FONU
(HİSSE SENEDİ YOĞUN FON)**

**1 OCAK - 31 ARALIK 2024 DÖNEMİNE AİT
PERFORMANS SUNUŞ RAPORU VE
YATIRIM PERFORMANSI KONUSUNDA KAMUYA
AÇIKLANAN BİLGİLERE İLİŞKİN RAPOR**



HSBC PORTFÖY HİSSE SENEDİ (TL) FONU (HİSSE SENEDİ YOĞUN FON)

YATIRIM PERFORMANSI KONUSUNDA KAMUYA AÇIKLANAN BİLGİLERE İLİŞKİN RAPOR

HSBC Portföy Hisse Senedi (TL) Fonu (Hisse Senedi Yoğun Fon)'nun ("Fon") 1 Ocak - 31 Aralık 2024 dönemine ait ekteki performans sunuş raporunu Sermaye Piyasası Kurulu'nun VII - 128.5 sayılı Bireysel Portföylerin ve Kolektif Yatırım Kuruluşlarının Performans Sunumuna, Performansa Dayalı Ücretlendirilmesine ve Kolektif Yatırım Kuruluşlarını Notlandırma ve Sıralama Faaliyetlerine İlişkin Esaslar Hakkında Tebliğ'inde ("Tebliğ") yer alan performans sunuş standartlarına ilişkin düzenlemeleri çerçevesinde incelemiş bulunuyoruz.

İncelememiz sadece yukarıda belirtilen döneme ait performans sunuşunu kapsamaktadır. Bunun dışında kalan dönemler için inceleme yapılmamış ve görüş oluşturulmamıştır.

Görüşümüze göre 1 Ocak - 31 Aralık 2024 dönemine ait performans sunuş raporu Fon'un performansını Tebliğ'de belirtilen performans sunuş standartlarına ilişkin düzenlemelere uygun olarak doğru bir biçimde yansıtmaktadır.

Diğer Husus

Fon'un 31 Aralık 2024 tarihi itibarıyla kamuya açıklanmak üzere ayrıca hazırlanacak yıllık finansal tabloları üzerindeki bağımsız denetim çalışmalarımız henüz tamamlanmamış olup; söz konusu finansal tablolara ilişkin bağımsız denetim çalışmalarımızın tamamlanmasını müteakiben finansal tablolara ilişkin bağımsız denetçi raporumuz ayrıca tanzim edilecektir.

PwC Bağımsız Denetim ve
Serbest Muhasebeci Mali Müşavirlik A.Ş.



Gökçe Yaşar Temel SMMM
Sorumlu Denetçi

İstanbul, 31 Ocak 2025

HSBC PORTFÖY HİSSE SENEDİ (TL) FONU (HİSSE SENEDİ YOĞUN FON)'UNA AİT PERFORMANS SUNUM RAPORU

A. TANITICI BİLGİLER

PORTFÖYE BAKIŞ
Halka Arz Tarihi : 01/08/2006

YATIRIM VE YÖNETİME İLİŞKİN BİLGİLER

31/12/2024 tarihi itibarıyla(*)	
Fon Toplam Değeri	2,350,434,277
Birim Pay Değeri (TRL)	1.098770
Yatırımcı Sayısı	16,476
Tedavül Oranı (%)	30.56%
Portföy Dağılımı	
Ortaklık Payları	96.30%
- Bankacılık	19.78%
- Hava Yolları Ve Hizmetleri	16.77%
- Sigorta	10.37%
- İletişim	9.68%
- Çimento	7.24%
- İletişim Cihazları	6.20%
- Otomotiv	4.01%
- Sağlık	3.97%
- Elektrik	3.90%
- Holding	3.49%
- Biracılık Ve Meşrubat	3.28%
- Perakende	2.71%
- Aracı Kurum	2.31%
- Lojistik	1.48%
- İnşaat Malzemeleri	1.11%
- Diğer	0.00%
- Gıda	0.00%
Teminat	2.09%
Ters Repo	1.59%
Takasbank Para Piyasası İşlemleri	0.02%
Toplam	100.00%

Fon'un Yatırım Amacı	Portföy Yöneticileri
HSBC Portföy Hisse Senedi (TL) Fonu'nun ("Fon") yatırım amacı; uzun vadede karşılaştırma ölçütünün üzerinde getiri elde etmektir.	Murat İğnebekçili Nihat Umur Açıkalin
En Az Alınabilir Pay Adedi : 1 Adet	
Yatırım Stratejisi	
Fon portföyünün en az % 80'i devamlı olarak BİST'te işlem gören hisse senetlerine yatırılır. Fon portföyünün %20 kısmı ile ters repo, nakit ve/veya borsa para piyasasına yatırım yapılabilir. Fon portföyüne ağırlıklı olarak Türk Lirası cinsinden hisse senetleri dahil edilir ve fonun karşılaştırma ölçütü %100 BİST 30 Getiri Endeksi'dir.Fon portföyüne sadece TL cinsi varlıklar ve işlemler dahil edilecektir. Ayrıca, fon portföyünde yabancı para birimi cinsinden varlık ve altın ile diğer kıymetli madenler ve bunlara dayalı sermaye piyasası araçlarına ve/veya türev araçlara yer verilmeyecektir.	
Yatırım Riskleri	
Yatırımcılar Fon'a yatırım yapmadan önce Fon'la ilgili temel yatırım risklerini değerlendirmelidirler. Fon'un maruz kalabileceği temel risklerden kaynaklanabilecek değişimler sonucunda Fon birim pay fiyatındaki olası düşülgelere bağlı olarak yatırımlarının değerinin başlangıç değerinin altına düşebileceğini yatırımcılar göz önünde bulundurmalıdır. Fon'un maruz kalabileceği riskler şunlardır: Piyasa Riski: Piyasa riski ile borçlanmayı temsil eden finansal araçların, ortaklık paylarının, diğer menkul kıymetlerin, döviz ve dövizde endeksli finansal araçlara dayalı türev sözleşmelere ilişkin taşınan pozisyonların değerinde, faiz oranları, ortaklık payı fiyatları ve döviz kurlarındaki dalgalanmalar nedeniyle meydana gelebilecek zarar riski ifade edilmektedir. Söz konusu risklerin detaylarına aşağıda yer verilmektedir: a - Faiz Oranı Riski: Fon portföyüne faize dayalı varlıkların (borçlanma aracı, ters repo vb.) dahil edilmesi halinde, söz konusu varlıkların değerinde piyasalarda yaşanabilecek faiz oranları değişimleri nedeniyle oluşan riski ifade eder. b - Kur Riski: Fon portföyüne yabancı para cinsinden varlıkların dahil edilmesi halinde, döviz kurlarında meydana gelebilecek değişiklikler nedeniyle Fon'un maruz kalacağı zarar olasılığını ifade etmektedir. c - Ortaklık Payı Fiyat Riski: Fon portföyüne ortaklık payı dahil edilmesi halinde, Fon portföyünde bulunan ortaklık paylarının fiyatlarında meydana gelebilecek değişiklikler nedeniyle portföyün maruz kalacağı zarar olasılığını ifade etmektedir. Karşı Taraf Riski: Karşı tarafın sözleşmeden kaynaklanan yükümlülüklerini yerine getirmemesi ve/veya yerine getirememesi veya takas işlemlerinde ortaya çıkan aksaklıklar sonucunda ödemenin yapılamaması riskini ifade etmektedir. Likidite Riski: Fon portföyünde bulunan finansal varlıkların istenildiği anda piyasa fiyatından nakde dönüştürülebilmesi halinde ortaya çıkan zarar olasılığıdır. Kaldıraç Yaratıcı İşlem Riski: Fon portföyüne türev araç (vadeli işlem ve opsiyon sözleşmeleri), saklı türev araç, swap sözleşmesi, varant, sertifika dahil edilmesi, ileri valörlü tahvil/bono ve altın alım işlemlerinde ve diğer herhangi bir yöntemle kaldıraç yaratan benzeri işlemlerde bulunulması halinde, başlangıç yatırımı ile başlangıç yatırımının üzerinde pozisyon alınması sebebi ile fonun başlangıç yatırımından daha yüksek zarar kaydedebileceği olasılığı kaldıraç riskini ifade eder. Operasyonel Risk: Operasyonel risk, Fon'un operasyonel süreçlerindeki aksamalar sonucunda zarar oluşması olasılığını ifade eder. Operasyonel riskin kaynakları arasında kullanılan sistemlerin yetersizliği, başarısız yönetim, personelin hatalı ya da hileli işlemleri gibi kurum içi etkenlerin yanı sıra doğal afetler, rekabet koşulları, politik rejim değişikliği gibi kurum dışı etkenler de olabilir. Yoğunlaşma Riski: Belli bir varlığa ve/veya vadeye yoğun yatırım yapılması sonucu Fon'un bu varlığın ve vadenin içerdiği risklere maruz kalmasıdır. Korelasyon Riski: Farklı finansal varlıkların piyasa koşulları altında belirli bir zaman dilimi içerisinde aynı anda değer kazanması ya da kaybetmesine paralel olarak, en az iki farklı finansal varlığın birbirleri ile olan pozitif veya negatif yönlü ilişkileri nedeniyle doğabilecek zarar ihtimalini ifade eder. Yasal Risk: Fon'un halka arz edildiği dönemden sonra mevzuatta ve düzenleyici otoritelerin düzenlemelerinde meydana gelebilecek değişikliklerden olumsuz etkilenmesi riskidir.	

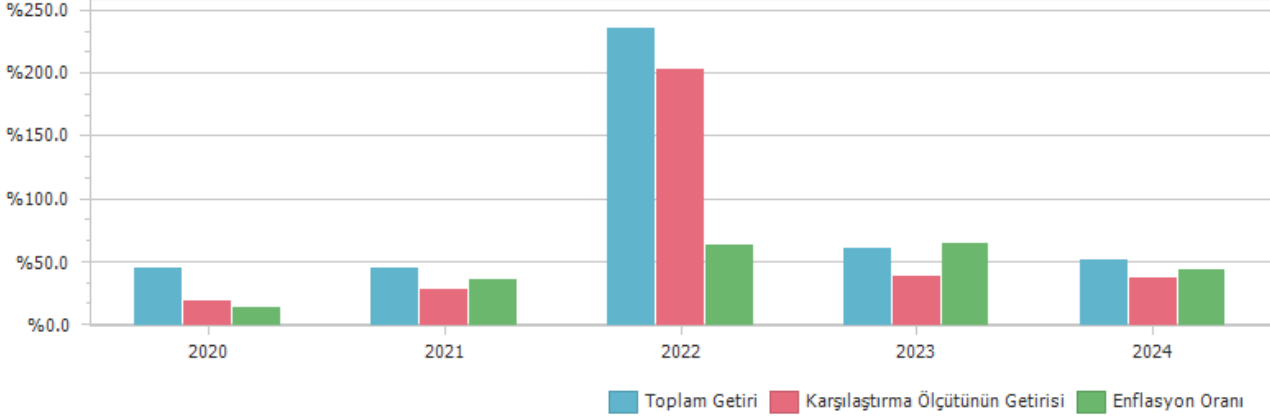
(*) 1 Ocak 2025 tarihinin tatil günü olması sebebi ile 2 Ocak 2025 sonu ile hazırlanan performans raporlarında 2 Ocak 2025 tarihinde geçerli olan 31 Aralık 2024 tarihi ile oluşturulan Fon Portföy Değeri ve Net Varlık Değeri tablolarındaki değerler kullanılmıştır.

B. PERFORMANS BİLGİSİ

PERFORMANS BİLGİSİ							
YILLAR	Toplam Getiri (%)	Karşılaştırma Ölçütünün Getirisi (%)	Enflasyon Oranı (%) (TÜFE) (*)	Portföyün Zaman İçinde Standart Sapması (%) (**)	Karşılaştırma Ölçütünün Standart Sapması (%) (**)	Bilgi Rasyosu	Sunuma Dahil Dönem Sonu Portföyün Toplam Değeri / Net Aktif Değeri
2020	45.451%	19.328%	14.599%	1.748%	1.6957%	0.0021	63,306,720.94
2021	45.623%	28.412%	36.080%	1.706%	1.7112%	0.0011	191,057,836.70
2022	236.629%	204.161%	64.270%	1.742%	1.9837%	0.0483	1,915,508,881.22
2023	60.995%	39.072%	64.773%	2.345%	2.3972%	0.0978	1,359,919,618.43
2024	52.569%	38.061%	44.379%	1.467%	1.5407%	0.0938	2,350,434,277.26

(*) Enflasyon oranı TÜİK tarafından açıklanan 12 aylık TÜFE'nin dönemsel oranıdır.

(**) Portföyün ve karşılaştırma ölçütünün standart sapması dönemindeki günlük getiriler üzerinden hesaplanmıştır.

PERFORMANS GRAFIĞI

GEÇMİŞ GETİRİLER GELECEK DÖNEM PERFORMANSI İÇİN BİR GÖSTERGE SAYILMAZ.

C. DİPNOTLAR

1) Fon yöneticisi olan HSBC Portföy Yönetimi A.Ş., kurumsal alanda kurmuş olduğu toplam 26 adet yatırım fonunu, Anadolu Hayat Emeklilik A.Ş. tarafından kurulmuş olan 4 adet emeklilik yatırım fonunu, Allianz Yaşam ve Emeklilik A.Ş. tarafından kurulmuş olan 3 adet emeklilik yatırım fonunu ve Türkiye Hayat ve Emeklilik A.Ş. tarafından kurulmuş olan 3 adet emeklilik yatırım fonunu yönetmektedir. Yurt dışı fonlar kapsamında; HSBC tarafından "Global Investment Fund (GIF)" programı çerçevesinde Lüksemburg'da kurulmuş olan "HSBC Turkey Equity Global Investment Fund" a yatırım danışmanlığı yapmaktadır. HSBC Portföy Yönetimi A.Ş. ayrıca, özel portföy yönetimi ve yatırım danışmanlığı alanlarında hizmet vermektedir. HSBC Portföy Yönetimi A.Ş'nin yönetmekte olduğu fonların toplam büyüklüğü 31 Aralık 2024 tarihi itibari ile danışmanlık verilen fon dahil 75,423 milyon TL'ye olup, emeklilik yatırım fonları pazar payı %3,92; diğer yatırım fonları pazar payı %1,63'tür.

2) Fon Portföyü'nün yatırım amacı, yatırımcı riskleri ve stratejisi "Tanıtıcı Bilgiler" bölümünde belirtilmiştir.

3) Fon 01/01/2024 - 31/12/2024 döneminde net %52.57 oranında getiri sağlarken, karşılaştırma ölçütünün getirisi aynı dönemde %38.06 olmuştur. Sonuç olarak Fon'un nispi getirisi %14.51 olarak gerçekleşmiştir.

Toplam Getiri : Fonun ilgili dönemdeki birim pay değerindeki yüzdesel getiriyi ifade etmektedir.

Karşılaştırma Ölçütünün Getirisi : Fonun karşılaştırma ölçütünün ilgili dönem içerisinde belirtilen varlık dağılımları ile ağırlıklandırarak hesaplanmış olan yüzdesel getirisini ifade etmektedir.

Nispi Getiri : Performans sonu dönemi itibariyle hesaplanan portföy getiri oranı ile karşılaştırma ölçütünün getiri oranı arasındaki farkı ifade etmektedir.

4) Yönetim ücretleri, vergi, saklama ücretleri ve diğer faaliyet giderlerinin günlük brüt portföy değerine oranının ağırlıklı ortalaması aşağıdaki gibidir.

01/01/2024 - 31/12/2024 döneminde :	Portföy Değerine Oranı (%)	TL Tutar
Fon Yönetim Ücreti	0.006858%	53,508,662.90
Denetim Ücreti Giderleri	0.000014%	109,098.25
Saklama Ücreti Giderleri	0.000289%	2,258,512.64
Aracılık Komisyonu Giderleri	0.000328%	2,557,516.82
Kurul Kayıt Ücreti	0.000057%	446,611.18
Diğer Faaliyet Giderleri	0.000023%	182,371.60
Toplam Faaliyet Giderleri	59,062,773.39	
Ortalama Fon Toplam Değeri	2,131,890,443.00	
Toplam Faaliyet Giderleri / Ortalama Fon Toplam Değeri	2.770441%	

5) Performans sunum döneminde Fon'a ilişkin yatırım stratejisi değişikliği yapılmamıştır.

Kıstas Dönemi	Kıstas Bilgisi
01/01/2018-...	%100 BIST 30 GETİRİ

D. İLAVE BİLGİLER VE AÇIKLAMALAR

1) Tüm dönemler için portföy ve karşılaştırma ölçütünün birikimli getiri oranı

Dönemler	Portföy Net Getiri	Portföy Brüt Getiri	Karşılaştırma Ölçütü	Nispi Getiri
02/01/2020 - 31/12/2020	45.45%	45.48%	19.33%	26.12%
04/01/2021 - 31/12/2021	45.62%	45.65%	28.41%	17.21%
03/01/2022 - 30/12/2022	236.63%	236.66%	204.16%	32.47%
02/01/2023 - 29/12/2023	61.00%	61.01%	39.07%	21.92%
02/01/2024 - 31/12/2024	52.57%	56.43%	38.06%	14.51%

2) Performans bilgisi tablosunda rapor dönemi portföy ve karşılaştırma ölçütü / eşik değeri standart sapmasına yer verilmiştir. (Günlük verilerden hareketle hesaplanmıştır)

Yıllar	Portföy		Karşılaştırma Ölçütü	
	Getiri	Standart Sapma	Getiri	Standart Sapma
2020	45.45%	1.75%	19.33%	1.70%
2021	45.62%	1.71%	28.41%	1.71%
2022	236.63%	1.74%	204.16%	1.98%
2023	61.00%	2.34%	39.07%	2.40%
2024	52.57%	1.47%	38.06%	1.54%

3) Bilgi rasyosu, riske göre düzeltilmiş getiri ölçümünde kullanılır. Performans Ölçütü getirisi üzerindeki portföy getirisinin, portföyün volatilitesine (oynaklığına) oranı olarak hesaplanır. Portföy yöneticisinin performans ölçütü üzerinde sağladığı getiriyi ölçer. Bilgi rasyosunun aynı zamanda portföy yöneticisinin tutarlılık/istikrar derecesini de gösterdiği kabul edilir. Pozitif ve yüksek bilgi rasyosu iyi kabul edilir.

	HVS
Net Basit Getiri	52.57%
Gerçekleşen Fon Toplam Giderleri Oranı	2.77%
Azami Toplam Gider Oranı	3.65%
Kurucu Tarafından Karşılanan Giderlerin Oranı	0.00%
Net Gider Oranı	2.77%
Brüt Getiri	55.34%